



Relatório Socioambiental 2018



ABADEUS

O AMOR QUE TRANSFORMA





Índice



17 Maneiras de Transformar o Nosso Mundo - ODS	04
Prestação de contas Associação Beneficente ABADEUS	07
Diretrizes ABADEUS	08
Mensagem do Presidente	09
Mensagem da Diretora Executiva	10
Diretoria ABADEUS	11
História ABADEUS	12
Estatuto e fundamentos ABADEUS	13
Localização e seu município de fundação	14
Nosso município, nossa realidade	15
Relacionamento e a comunidade	16
Gestão de pessoas	17
Infraestrutura e planejamento	18
Jovem Aprendiz	21
Jovens Talentos Aprendizes	22
Programa de Estágio	23
Qualificar	24
Culinária Profissional e Segurança Alimentar	25
Desenvolvendo Talentos para Inclusão Social	26
Sinfonia de Talentos	27
Exploradores ABADEUS	28
Mulheres ABADEUS	29
Benefícios Eventuais	30
Cristo Redentor Mais Verde	31
C.E.I. Educando para o Futuro	32
Geração.com Fontana	33
Resultados e Números de 2018	34
Campanhas e mobilização comunitária	35
Parceria e ações sociais ABADEUS	37
Títulos e condecorações ABADEUS	43
Demonstração do Resultado / Exercício em 31/12/2018	45
D.R.E. / Exercício em 31/12/2018	47



17 Maneiras de TRANSFORMAR O NOSSO MUNDO!



Nossas ações buscam contribuir com o alcance dos Objetivos de Desenvolvimento Sustentável (ODS), indicados na agenda 2030 como um plano de ação para as pessoas, o planeta e a prosperidade, que visa fortalecer a paz universal. São 17 objetivos e 169 metas, para erradicar a pobreza e promover vida digna para todos.

PESSOAS

Contribuímos para acabar com a pobreza e a fome, em todas as suas formas e dimensões, e garantir que todos os seres humanos possam realizar o seu potencial em dignidade e igualdade, em um ambiente saudável.

PLANETA

Estamos determinados a proteger o planeta da degradação, sobretudo por meio do consumo e da produção sustentáveis, da gestão sustentável dos seus recursos naturais e tomando medidas urgentes sobre a mudança climática, para que ele possa suportar as necessidades das gerações presentes e futuras.



17 Maneiras de TRANSFORMAR O NOSSO MUNDO!

PROSPERIDADE

Estamos determinados a assegurar que todos os seres humanos possam desfrutar de uma vida próspera e de plena realização pessoal, e que o progresso econômico, social e tecnológico ocorra em harmonia com a natureza.

PAZ

Estamos determinados a promover sociedades pacíficas, justas e inclusivas que estão livres do medo e da violência. Não pode haver desenvolvimento sustentável sem paz e não há paz sem desenvolvimento sustentável.

PARCERIAS

Estamos determinados a mobilizar os meios necessários para implementar esta Agenda por meio de uma Parceria Global para o Desenvolvimento Sustentável revitalizada, com base num espírito de solidariedade global reforçada, concentrada em especial nas necessidades dos mais pobres e mais vulneráveis e com a participação de todos os países, todas as partes interessadas e todas as pessoas.

ACREDITAMOS QUE JUNTOS COM NOSSOS PARCEIROS
E COLABORADORES ESTAMOS CONSTRUINDO
UM MUNDO MELHOR.

17 Maneiras de TRANSFORMAR O NOSSO MUNDO!



Prestação de contas

ASSOCIAÇÃO BENEFICENTE ABADEUS

Como uma singela forma de prestar contas a todos os nossos parceiros, colaboradores, funcionários e demais pessoas que contribuíram para que a Associação Beneficente ABADEUS prestasse seus serviços à comunidade cricumense e aos municípios ao seu redor, apresentamos o Relatório Socioambiental relativo ao ano de 2018.

Apesar de um cenário nacional não muito otimista para o ano de 2018, conseguimos vencer muitos desafios. É claro que os esforços despendidos foram maiores e requereram um engajamento incomum, mas crescemos. Crescemos não necessariamente em números, mas em qualidade e no anseio de sempre oferecer o nosso melhor no atendimento a nossa clientela e parceiros. Crescemos como pessoas mais conscientes de nossos deveres, com a mesma paixão que nos move a estender as mãos para quem delas precisam.

É durante os períodos de crises que se aprende a desenvolver novas aptidões, descobrir novos talentos e trilhar novos caminhos que nos conduzirão aos mesmos objetivos, porém de forma aprimorada. Obrigado a todos os colaboradores e parceiros, nós contamos sempre com as suas participações!



DIRETRIZES ABADEUS

MISSÃO

Promover com excelência a cidadania emancipatória por meio da mobilização de recursos coletivos de acordo com os princípios cristãos.

VISÃO

Ser referência regional na assistência social e inclusão produtiva, contribuindo para diminuir as desigualdades sociais.

VALORES

Respeito aos nossos parceiros, voluntários, colaboradores, comunidade atendida e ao meio ambiente;
Comprometimento em promover o desenvolvimento humano com qualidade e assistência social emancipatória, favorecendo o pleno exercício da cidadania;
Preservar valores éticos junto a nossa clientela, trabalhando com honestidade, profissionalismo e transparência.



MENSAGEM DO PRESIDENTE



Encerramos 2018 como um ano marcado por desafios diversos que nos exigiram redobrados esforços para superá-los.

Diante das realizações demonstradas neste relatório, nos sentimos felizes e gratos aos parceiros e apoiadores em geral que tem acreditado nos programas sociais da Abadeus e colaborado no sustento dos mesmos.

Nosso objetivo com este “Relatório de Sustentabilidade – 2018” é apresentar os resultados alcançados nas diversas atividades que a Associação Beneficente ABADEUS desenvolveu no ano de 2018, com ética e transparência, qualidades estas que sempre primamos em nossas ações.

Fatos bastante relevantes aconteceram durante o ano de 2018, dentre os quais destacamos a implantação do “Selo Solidário Abadeus”, a 10ª. edição da Paella Beneficente, que já é um sucesso consolidado; e a expansão de alguns programas sociais para municípios adjacentes.

Também, fomos condecorados com o Certificado de Responsabilidade Social da ALESC e com a Comenda do Legislativo Catarinense, o que nos indica que continuamos trilhando num caminho de respeito aos princípios de transparência e defesa do meio ambiente, defendidos pela Instituição.

Somos gratos à Deus, em primeiro lugar, por ser Ele a razão de nossa existência; aos nossos parceiros, voluntários, colaboradores, e todos nossos apoiadores em geral, nossos agradecimentos, por acreditarem que juntos podemos cooperar para uma sociedade melhor.



GERÇO GOMES MONTEIRO
Diretor Presidente



MENSAGEM DA

Diretora Executiva

Como signatária do Movimento pelos Objetivos de Desenvolvimento Sustentável – ODS – o objetivo principal da ABADEUS é o desenvolvimento de pessoas. Oportunizamos a elas um ambiente de troca, conhecimentos e inovação, formando empreendedores, preparando-os para exercerem sua cidadania emancipatória.

Não há sentido falarmos em desenvolvimento sustentável sem estarmos comprometidos com a prática e difusão da Responsabilidade Socioambiental e inovação. Os programas da ABADEUS estão conectados a essa proposta e nossos parceiros apoiadores e patrocinadores, cientes de que todo investimento social realizado em nossos programas, contribuem diretamente para transformação de vidas.

Ao passar por um dos programas da ABADEUS o (a) participante é preparado para superar os seus desafios e empreender uma jornada de mudança, transformação e inclusão produtiva ciente de seu papel social.

Trabalhamos para que as pessoas sejam preparadas para as novas transformações mundiais, com os desafios da Revolução 4.0 – a 4ª Revolução Industrial, que exige a transformação digital. Nosso objetivo é desenvolver empreendedores, flexíveis e adaptáveis, que atendam as novas exigências de mercado, ciente de que deve propor soluções frente aos desafios desse novo mercado de trabalho mundial.

O impacto de nossas ações se refletem nas mais 3,3 mil pessoas atendidas em 2018, impactando e emancipando pessoas, suas famílias e fortalecendo vínculos.

Ao concluirmos mais um ano, agradecemos a Deus por confirmar os nossos passos.

A nossa sincera gratidão e reconhecimento a todos os parceiros envolvidos que investem e delegam a ABADEUS a responsabilidade de trabalhar por um mundo melhor! Os resultados positivos demonstrados em mais este relatório socioambiental são uma conquista coletiva por meio do empenho e cooperação de todos os envolvidos.

Juntos, ABADEUS e seus Parceiros Investidores Sociais, estamos tomando sonhos possíveis!!

SHIRLEI MARIA H.G. MONTEIRO
Diretora Executiva



DIRETORIA ABADEUS

MEMBROS DO CONSELHO DIRETOR

GERÇO GOMES MONTEIRO
Diretor Presidente

ELISEU DE SOUZA
Diretor Vice-Presidente

CLAUDINEI SERAFIM
Diretor de Patrimônio

MARCOS AURÉLIO DA SILVA
Diretor Financeiro

CLÁUDIO ROBERTO SILVEIRA
Diretor de Recursos Humanos

ZELMA PLÁCIDO DE SOUZA
Diretor da Área Pedagógica

DIRETORES SUPLENTE

RUBENS FREITAS DOS SANTOS
Primeiro Diretor Suplente

ADAYR DE FREITAS RODRIGUES
Segundo Diretor Suplente

HEBER ALVES VIEIRA
Terceiro Diretor Suplente

CONSELHO FISCAL

MAURINO MANOEL VIEIRA
Conselheiro Fiscal

CARMÍ FERREIRA SANT'ANA
Conselheiro Fiscal

ALESSANDRO LUIZ P. DA SILVA
Conselheiro Fiscal

SUPLENTE CONSELHO FISCAL

ESTER GUIMARÃES RAMOS
Suplente Conselho Fiscal

MANOEL LINO MORAES DA SILVA
Suplente Conselho Fiscal

DIRETORA EXECUTIVA

SHIRLEI MARIA H. G. MONTEIRO



A HISTÓRIA da ABADEUS



A fundação da Associação Beneficente ABADEUS foi um sonho concretizado de líderes e amigos da Igreja Evangélica Assembleia de Deus, de Criciúma, no dia 1 de abril de 1960.

Preocupados com as constantes necessidades surgidas em razão da instabilidade de empregos nas minas de carvão e do setor cerâmico, a ABADEUS contribuiu de forma significativa para amenizar o sofrimento das famílias que ficavam desprotegidas após as ondas de desemprego, por meio da distribuição de cestas básicas e roupas usadas, arrecadadas junto à comunidade.

As roupas eram preparadas e consertadas por um grupo voluntário de senhoras denominado Dorcas, que trabalhavam junto à sede da Igreja Assembleia de Deus.

No ano de 1989, o Sr. Gerço Gomes Monteiro assume a presidência da ABADEUS e, a partir daí, a instituição toma um novo rumo. Esforços são realizados para criar uma estrutura física própria e desvincular administrativamente a associação da Igreja. Assim, novos objetivos direcionaram o foco da instituição.

De 1989 até 2009, trabalhamos com programas de acolhimento, chegando a ter três casas para atender jovens e adolescentes de ambos os sexos, provenientes de lares desestruturados, órfãos e/ou desamparados.

Atualmente, a ABADEUS está com uma nova identidade visual e totalmente focada no desenvolvimento social da família. Para atender a essa demanda, desenvolve diversos programas sociais, tais como inclusão produtiva, inclusão digital, o programa Jovem Aprendiz, oficinas de música, oficinas de audiovisual, atendimentos emergenciais, dentre outros.

Os projetos e programas oferecidos têm como principais objetivos: contribuir para a construção da cidadania das pessoas atendidas juntamente com suas famílias e fortalecê-las como agentes transformadores da condição socioeconômica em que se encontram com o intuito de promover o rompimento do ciclo de pobreza.

o amor que transforma





Estatuto e FUNDAMENTOS ABADEUS

- Amparar crianças e adolescentes órfãos, desamparados ou em situação de risco;
- Assistir à criança e ao adolescente de família de baixa renda;
- Promover o desenvolvimento econômico e social, e o combate à pobreza;
- Fomentar o empreendedorismo social e incentivar o associativismo e cooperativismo;
- Promover programas de assistência ao idoso;
- Promover educação infantil, alfabetização, ensino primário e secundário;
- Promover cursos de ensino profissionalizante;
- Desenvolver projetos culturais nas áreas de literatura, música, artes plásticas, artesanato, teatro, dança, cinema e cultura digital;
- Desenvolver ações de atendimento nas áreas de saúde;
- Atuar como entidade organizadora, desenvolvendo ações de habitação nos municípios de Criciúma, Braço do Norte, Forquilha, Siderópolis, Cocal do Sul, Morro da Fumaça, Içara e Balneário Rincão, localizados no estado de Santa Catarina;
- Defesa, preservação e conservação do meio ambiente, e promoção desenvolvimento sustentável;
- Desenvolver projetos na área esportiva;
- Secundariamente, prestar assistência técnica e educacional, sob supervisão, a outras entidades que atuam em áreas afins.





Localização e SEU MUNICÍPIO DE FUNDAÇÃO



Criciúma é um município brasileiro situado no estado de Santa Catarina, região sul do país. Localiza-se a 192 km da capital, Florianópolis, e a 260 km de Porto Alegre, Rio Grande do Sul. Segundo estatísticas do IBGE (Instituto Brasileiro de Geografia e Estatística) de 2014, Criciúma conta com 209.000 habitantes, sendo a principal cidade da Região Metropolitana Carbonífera, além de ser a cidade mais populosa do sul catarinense, a sexta maior do estado de Santa Catarina e a 22ª da região sul do Brasil. Também consta entre as dez economias do Estado.

O município é sede da AMREC (Associação dos Municípios da Região Carbonífera), que engloba outros dez. Dentro da classificação dos municípios brasileiros (Política Nacional de Assistência Social - PNAS), é considerado como município de grande porte, caracterizado nacionalmente pelos diferentes ciclos que influenciaram diretamente no seu desenvolvimento físico, econômico e social.

Criciúma possui uma economia bastante diversificada, tendo por base as indústrias carboníferas, cerâmicas, têxteis, plásticas, metalúrgicas, dentre outras.

Nosso Município

NOSSA REALIZADADE



Diante desta etapa realizada, se faz necessário estabelecer propostas de atendimento que promovam e assegurem os direitos fundamentais das crianças e dos adolescentes.

A Secretaria Municipal de Assistência Social do Município de Criciúma possui 21.488 pessoas inscritas nos programas sociais, Cadastro Único do Governo Federal (CADÚNICO), sendo que 10.284 pessoas recebem Bolsa Família.

Os dados relacionados às crianças e aos adolescentes apresentam um número de 5.043 em situação de vulnerabilidade. O diagnóstico elaborado em 2012 pelo Conselho Municipal dos Direitos da Criança e do Adolescente trata de pontos alarmantes, entre eles: gravidez na adolescência, tentativa de suicídio, exploração do trabalho infantil, aliciamento ao tráfico e prostituição

Fundação: 06 de janeiro de 1880

Habitantes: 211.369 mil

Bolsa Família: 10.284 pessoas

Inseridas no Cadastro Único: 21.488 pessoas

Criança/adolescentes | 0 - 17 anos: 5.043 vulneráveis



Relacionamento com a COMUNIDADE



PÚBLICO Externo



São pessoas
atendidas
pela ABADÉUS

Crianças
0 - 11 anos

Adolescentes
12 - 18 anos

Adultos

Famílias

PÚBLICO Interno



São os responsáveis
pelo bom funcionamento
e organização da Instituição

Funcionários

Voluntários

Estagiários

Conselho

Prestadores de serviço

PÚBLICO Estratégico



São os parceiros, meios
de comunicação, doadores
e comunidade em geral

Pessoa Física

Pessoa Jurídica

Poder Público

Fundações

Instituições

Gestão de PESSOAS

Na era da informação, o conhecimento é o recurso mais importante das organizações. Pensando nisso, a ABADEUS investe na renovação permanente, proporcionando capacitações e treinamentos à equipe de colaboradores.

Em 2018, com o objetivo de criar condições em que a inovação, o trabalho de equipe e a qualidade total sejam reflexos positivos nos serviços oferecidos às crianças, jovens e adultos, a equipe de colaboradores participou dos seguintes eventos:

- Desenvolvimento Psicossocial Infantil- Ministrada por Ana Paula Camacho Psicóloga;
- Alfabetização e Letramento- Ministrada por Maria Cristina Pizzolo Pedagoga;
- Trabalho em Equipe- Ministrada pela ORBBI CAPACITAÇÃO;
- Reforma Trabalhista e agora? - Espaço Mais Empreendedor;
- Trabalho em Equipe- Ministrada pela ADICIONE CONSULTORIA;
- Comunicação- Ministrada pela ADICIONE CONSULTORIA;
- Liderança- Ministrada pela ADICIONE CONSULTORIA;
- 11ª Conferência Municipal dos Direitos da Criança e do Adolescente de Criciúma ;
- Conferência Municipal dos Direitos da Criança e do Adolescente de Forquilha;
- O poder da Ação- Ministrada pela ADICIONE CONSULTORIA.

Entendendo a importância da valorização profissional, a ABADEUS oferece benefícios aos colaboradores, tais como alimentação e convênio com o SESC.

COLABORADORES GÊNERO

M	F	
-	1	Diretoria Executiva
-	2	Coordenadores
-	11	Auxiliares/Monitores/assistentes
10	17	Professores/Instrutores
-	1	Psicólogo Social
1	1	Administrativo/marketing
-	2	Nutricionista
-	3	Serviços Gerais
-	1	Assessor técnico de projetos
-	2	Cozinha
-	1	Serviços terceirizados/servente

VOLUNTÁRIOS

18 Voluntários

COLABORADORES CARGA HORÁRIA

19	44 H
2	30 H
3	12 H
2	10 H
6	25 H
1	20 H
1	29 H

ESCOLARIDADE

28	Nível Superior (especialização/Mestrado)
5	Cursando Nível Superior
3	Ensino técnico
7	Ensino Médio Completo
6	Ensino Fundamental Completo
-	Ensino Fundamental Incompleto



Infraestrutura E PLANEJAMENTO

5.800 m²
ÁREA TOTAL

3.000 m²
ÁREA CONSTRUIDA





Educação infantil

- 03 salas de aula
- 01 parque
- 01 brinquedoteca
- 01 sala de orientação pedagógica
- 01 sala de musicalização
- 01 refeitório
- 01 cozinha
- 01 consultório odontológico
- 01 salão de eventos com capacidade para 600 pessoas

Centro Multiprofissionalizante

- 01 laboratório de informática
- 01 laboratório de modelagem plana
- 05 salas de aula
- 02 salas de música
- 01 laboratório de costura industrial com 40 máquinas

Área administrativa

- 04 salas de trabalho
- 01 espaço para reuniões
- 01 sala de atendimento

A Associação Beneficente ABADEUS conta com uma excelente estrutura física, totalizando 5.800 m² de área e desses 3.000 m² são de área construída.

O Centro Multiprofissionalizante conta com um auditório com capacidade para sessenta pessoas, um laboratório de informática, um laboratório de costura industrial com quarenta máquinas, um laboratório de modelagem plana, cinco salas de aula e uma sala de música.

Na área da Educação Infantil, temos uma edificação com três salas de aula, um parque, uma brinquedoteca, uma sala de orientação pedagógica, uma sala de musicalização, um refeitório, uma cozinha, um salão de eventos com capacidade para seiscentas pessoas.

Na área administrativa, a edificação possui quatro salas de trabalho, um espaço para reuniões e uma sala de atendimento, e possui três veículos, dentre eles um ônibus escolar.

As atividades realizadas durante o ano são planejadas semestralmente pela Diretoria Executiva, Coordenações, Equipe Técnica e Educadores, realizadas conforme o planejamento.



Programas SOCIAIS

INCLUSÃO PRODUTIVA



CULTURA



EDUCAÇÃO INFANTIL



MEIO AMBIENTE



SOCIOASSISTENCIAL



INCLUSÃO DIGITAL



Jovem Aprendiz

INCLUSÃO PRODUTIVA



O Programa Jovem Aprendiz da ABADEUS é realizado com base na Lei da Aprendizagem (10.097/2000). Seu objetivo é a preparação e inserção de jovens com idade entre 14 e 24 anos, de Criciúma e região no mundo do trabalho, contribuindo para o seu protagonismo e a formação de jovens autônomos, empreendedores, fortalecendo sua condição de cidadãos por meio do trabalho aliado a sua permanência e evolução escolar. O Programa oferece 07 cursos à jovens que frequentam regularmente a escola ou que já tenham concluído o Ensino Médio. Utilizando metodologia e material didático próprio.

Os cursos tem duração entre 16 à 23 meses, sendo as aulas teóricas na ABADEUS e a prática na empresa. O programa é desenvolvido em ciclo o que permite a entrada de jovens em qualquer período do ano. O contrato de trabalho pode durar até 23 meses e, durante esse período, o jovem é capacitado na ABADEUS que é instituição qualificadora e na empresa, combinando formação teórica e prática.

- 538 Inscrições 2018
- 504 Atendidos ano 2018
- 154 Inseridos no Mercado de Trabalho em 2018
- 41 Empresas Parceiras durante o ano
- 14 Palestras ministradas
- 122 Jovens que completaram o programa
- 328 Encaminhados para entrevistas
- 3 Encontro com os pais "Por Amor aos Nossos Filhos"
- 122 Trabalho de Conclusão de Curso apresentados
- 26 Atendimento Psicológico



Jovens Talentos Empreendedores

INCLUSÃO PRODUTIVA



O programa prepara adolescentes e jovens de Criciúma e região a partir de 14 anos que frequentam a escola regularmente e que necessitam ser encaminhados ao primeiro emprego e/ou programa Jovem aprendiz.

O programa prepara os adolescentes e jovens para ingressarem no mercado de trabalho conscientes de suas responsabilidades e aptos à colocarem em prática as competências e virtudes empreendedoras desenvolvidas no curso. O curso é pré-requisito para o encaminhamento dos jovens às vagas de emprego como jovem aprendiz da ABADEUS.

Os participantes são direcionados a adotar uma visão empreendedora e cidadã, incentivando a adotar uma postura que favoreça sua emancipação pessoal, social e econômica, contribuindo para formar um cidadão economicamente ativo e socialmente participativo.

538	Inscritos
322	Participantes atendidos
305	Formados
154	Inseridos no Mercado de Trabalho
6	Eventos (Formatura / Reunião de Pais)
14	Palestras
3.932	lanches servidos
6.206	Vale Transporte fornecidos



Programa de Estágio INCLUSÃO PRODUTIVA



O Programa de Estágio da ABADEUS oferece ao estudante que esteja frequentando o ensino regular em instituições de educação superior, de educação profissional, de ensino médio, da educação especial e dos anos finais do ensino fundamental, a oportunidade de desenvolvimento e preparação para o trabalho produtivo. O estágio representa a possibilidade de recrutar e capacitar futuros profissionais, possibilitando a descoberta de talentos.

2 Atendidos

ESTÁGIO
+ABADEUS
EMPRESA



Qualifficar

INCLUSÃO PRODUTIVA



Em um cenário cercado de transformações econômicas, tecnológicas e sociais, as pessoas necessitam se adaptar a novas realidades e desafios que se impõe no mundo do trabalho. Pensando nesses desafios, foi desenvolvido o Programa Qualifficar, que capacita pessoas para o mercado de trabalho, trazendo oportunidades para sua formação e desenvolvimento pessoal e profissional.

Desenvolver inteligência emocional e capacidade de gestão das habilidades e competências assim como demonstrar empatia em suas relações, seja familiar, social e profissional se faz necessário para se destacar como cidadão e cidadã economicamente ativos e socialmente participativo.

83 atendidos

67 Formados



Culinária Profissional e Segurança Alimentar

INCLUSÃO PRODUTIVA



Realizado em parceria com o setor de Pós-Graduação, Pesquisa e Extensão da UNESC, o curso tem como objetivo a capacitação por meio de oficinas de culinária e de boas práticas de manipulação de alimentos de jovens aprendizes do curso de Atendente de Lanchonete.

Curso 22 Atendidos
 22 Formados



Desenvolvendo Talentos para Inclusão Social

INCLUSÃO PRODUTIVA



O programa qualifica profissionais para atuarem no segmento de confecção do vestuário, nos cursos de costura industrial e modelagem plana. Com conteúdo programático, que atende às necessidades do mercado, laboratórios equipados de acordo com a realidade das empresas, e instrutores com experiência e qualificação na área, a ABADEUS forma e insere no mercado de trabalho profissionais com conhecimentos técnicos, competência, valores éticos e visão empreendedora.

Modelagem Núcleo Cocal do Sul	21	Atendidos
	18	Formados
Costura Núcleo Cocal do Sul	19	Atendidos
	16	Formados


DESENVOLVENDO
TALENTOS



Sinfonia de talentos

CULTURA



A música é reconhecida por muitos pesquisadores como uma modalidade que desenvolve a mente humana, promove o equilíbrio, proporcionando um estado agradável de bem-estar, facilitando a concentração e o desenvolvimento do raciocínio, em especial em questões reflexivas voltadas para o pensamento. Focada no desenvolvimento de pessoas no ano de 2004 a ABADEUS criou o Programa Sinfonia de Talentos que proporciona a crianças com idade a partir de 8 anos, adolescentes, jovens e adultos, o ensino da música como arte e cultura.

O programa é desenvolvido por meio de oficinas de instrumentos de sopro, metais, cordas e percussão, e conta com dois grupos musicais, a Orquestra de Metais e a Camerata da ABADEUS. Com 14 anos de existência já foram atendidas mais de 1.100 pessoas.

- 101 **Atendidos**
- 15 **Componentes na Orquestra Metais**
- 14 **Componentes na Orquestra Sinfonia**
- 32 **Apresentações e eventos**
- 1 **Reuniões de Pais**



Exploradores ABADEUS

SOCIOASSISTENCIAL



O Programa Exploradores ABADEUS promove o fortalecimento de vínculos familiares e comunitários e é realizado de forma a prevenir situações de risco social, ampliar trocas culturais e de vivências, desenvolver o sentimento de pertença e de identidade, e oferecer as crianças e adolescentes, do bairro Cristo redentor, um local onde eles sintam proteção com respeito aos direitos e cidadania em um ambiente saudável favorecendo o desenvolvimento integral.

O programa acontece aos sábados no período matutino, oferece café da manhã e após oficinas de artes, cultura, esporte e lazer. Os participantes têm idade entre 06 e 14 anos.

É ofertado de modo contínuo e é aberto a contribuição e participação voluntária. Organiza-se em grupos, considerando as especificidades do seu ciclo de vida, de modo a ampliar as trocas culturais e de vivências. É pautado na defesa e afirmação dos direitos e no desenvolvimento e potencialidade dos usuários, com vista ao alcance de alternativas emancipatórias para o enfrentamento das vulnerabilidades sociais.

31 **Atendidos**
1.364 **Refeições servidas**
6 **Eventos**



Mulheres ABADEUS

SOCIOASSISTENCIAL



O Programa Mulheres ABADEUS, está focado em estimular o empoderamento feminino de mulheres de diferentes idades, para atuarem como protagonistas de seu próprio crescimento, além de atuarem como agentes de transformação social. A partir de encontros semanais, com ações voltadas ao cuidado emocional e autoconhecimento, buscamos promover uma maior participação da mulher no cenário político e social, que pode ser traduzido na realização de um curso de capacitação profissional, retorno à escola ou sua inserção no mercado de trabalho.

5 Atendidas



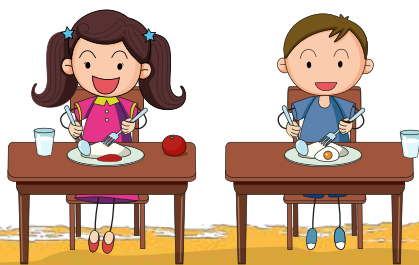
Benefícios Eventuais

SOCIOASSISTENCIAL



Suprir as necessidades de vulnerabilidades temporárias, que se caracterizam pelo advento de riscos, perdas e danos à integridade pessoal e familiar.

- 1.964 Roupas/sapatos/brinquedos (kg)
- 2.193 Alimentos (kg)
- 1.408 Materias (escolar/ limpeza/ eletronicos) - unid.
- 967 Brinquedos doados - unid.



Cristo Redentor + verde

MEIO AMBIENTE



Recompor e adensar um fragmento de mata com área de 4.765 m² do bioma mata atlântica e recuperar uma segunda área com 2.381m², destinada para construção de uma praça, em território urbano em Criciúma-SC, degradado pela extração de carvão e impactado pela ocupação antrópica irregular e a deposição aleatória de resíduos sólidos, a fim de garantir a recuperação do ecossistema local evitando o desaparecimento de mata MAB, a perda total da biodiversidade e o agravamento da situação crítica, melhorando a qualidade socioambiental para uma população aproximada de 5 mil pessoas do território, abrangendo indiretamente 25 mil pessoas, incluindo os bairros e comunidades adjacentes.

Além da recuperação ambiental o projeto propõe ações de educação ambiental continuada junto a comunidade para desenvolver uma cultura de preservação, cuidado com o meio ambiente e sustentabilidade, orientando a comunidade a uma participação efetiva nesse processo.

LINHA DE ATUAÇÃO: BIODIVERSIDADE e FLORESTAS E CLIMA.

Campanhas 2018

- . Campanha Adote uma Caneca
- . Campanha EconomizAI
- . Campanha Reutilizar, Reciclar e Reduzir



C.E.I. - Educando para o futuro

EDUCAÇÃO INFANTIL



O Centro de Educação Infantil da Associação Beneficente ABADEUS, que atende crianças entre um e seis anos de idade, tem por base as orientações das Diretrizes Nacionais Curriculares e possui uma proposta pedagógica que entrelaça as áreas do conhecimento com valores morais e princípios bíblicos, de forma que o aluno tenha uma visão integrada e multidisciplinar dos conteúdos; que são aplicados em forma de projetos, elaborados por uma equipe técnico-pedagógica e um corpo docente amplamente qualificado.

Seguindo uma corrente pedagógica que estimula o raciocínio e utilizando um currículo enriquecido por diversas atividades e ações pedagógicas, dentre as quais, também, são oferecidas aulas de musicalização, Arte, Educação Física e Ensino Religioso, que compreendem o favorecimento do brincar e do aprender, buscamos dar ao nosso aluno uma educação integral, com o objetivo principal de formar nele, um cidadão responsável, consciente e produtivo.

A proposta educacional abordada pelo Centro de Educação Infantil Educando para o Futuro é cognitivo-interacionista, trabalhando com o conceito, associado ao método da construção do entendimento, na interação do aluno com o objeto do conhecimento, mediante a orientação e intervenção do professor.

101	Atendidos
30	Atendimento aos Pais
82.400	Refeições
6	Passeios
2	Reuniões pedagógicas
3	Reuniões de Pais e Professores
8	Atendimento psicológico
624	Brinquedos distribuídos para alunos
12	Eventos

CEI
EDUCANDO
PARA O FUTURO



Geração.com Fontana

INCLUSÃO DIGITAL



É um programa de inclusão digital que visa incluir no universo da informática crianças, jovens e adultos. Contribui também com a inserção no mercado de trabalho por meio de cursos de informática básica e avançada, o conhecimento em informática tornou-se fundamental para que as pessoas consigam ir além dentro dos diferentes departamentos e setores de uma empresa.

O profissional habilitado em Informática pode atuar em empresas de todos os portes (micro, pequenas, médias e grandes), e em todos os setores da economia: indústria, comércio, serviços, governos e organizações do terceiro setor.

Informática Básica	51	Atendidos
	39	Formados

Informática Avançada	53	Atendidos
	37	Formados

Jovem Empreendedor	96	Atendidos
Aprendiz	96	Formados



Resultados e NÚMEROS DE 2018

3.301	Total de Pessoas Atendidas /ano
101	Educação Infantil – Total de crianças atendidas
82.400	Educação Infantil – Refeições servidas
101	Cultura - Música
36	Socioassistenciais - Total de pessoas atendidas
971	Educação Profissional – Total de participantes atendidos
200	Inclusão Digital - Total de participantes atendidos
114.696	Total de refeições servidas (CEI/Colaboradores/alunos)
2.283	Total de alimentos/leite distribuídos - kg
28.364	Total de doação de roupas (peças)
1.408	Materias (escolar/ limpeza/ eletronicos) - und
967	Brinquedos doados



Campanhas e mobilização comunitária

CAMPANHA DE ARRECADAÇÃO DE BRINQUEDOS

A Campanha de Brinquedos da ABADEUS tem como objetivo arrecadar brinquedos em parceria com empresas de Criciúma e região, a fim de distribuí-los às crianças que fazem parte da comunidade na qual a ABADEUS está inserida. A distribuição ocorre na festa do Dia das Crianças e do Natal.

156	Caixa Economica Federal
78	RWV Olivo do Brasil
91	Delucca
78	Fórum
78	José Antonio Crepaldi
78	Portinari
78	Fernanda Michels
78	Thonson Reuters
78	Tiscoski Forquilha
102	Força de Tigre - Torcida Organizada
89	Curso de Ciencias Contábeis da Unesc

CAMPANHA E EVENTOS DE ARRECADAÇÃO DE RECURSOS

Campanha Coração Cheio	R\$ 62.000,00
Troco Solidário	R\$ 3.496,65
Telemarketing	R\$ 51.735,50
Bazar Beneficente	R\$ 31.154,80
Paella Beneficente	R\$ 25.108,14

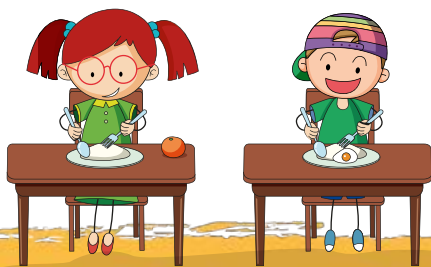


Campanhas e mobilização comunitária

CAMPANHA DE ALIMENTO

A Campanha de Alimento ABADEUS é desenvolvida em parceria com pessoas e empresas voluntárias com o objetivo de arrecadar alimentos para utilização na ABADEUS, nas refeições diárias para as crianças e adolescentes atendidos.

561	Empresas Rio Deserto - Leite (Litros)
361	Escola Tiquinho de Gente (kg)
750	Mercado Solidário (kg)
532,4	Sábado Solidário Maxxi Atacado
491,1	ACIC (kg)
408	Criciúma Esporte Clube (kg)
51,5	Up Time Comunicação em Inglês
54,95	Campanha interna de Páscoa (kg)
448,1	Alianda Pisos e Azuleijos (kg)
169,85	SATC
224,92	Revista Célebres
307,7	Mulheres em Ação
188,9	Evento HNDPRO
220,4	UNESC



Parcerias E AÇÕES SOCIAIS ABADEUS

Selo Coração Solidário ABADEUS



Paella 2018

ABADEUS



Campanha CORAÇÃO CHEIO



Campanha TROCO SOLIDÁRIO



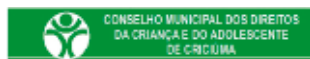
Jovem aprendiz

INCLUSÃO PRODUTIVA



Jovens Talentos Empreendedores

INCLUSÃO PRODUTIVA



Qualificar

INCLUSÃO PRODUTIVA



Curso de Culinária

Profissional e segurança Alimentar



Desenvolvendo Talentos para Inclusão Social

INCLUSÃO PRODUTIVA



Sinfonia de talentos

CULTURA



Exploradores ABADEUS

SOCIOASSISTENCIAL



Programa de Estagio

INCLUSÃO PRODUTIVA



Cristo Redentor + verde

MEIO AMBIENTE



Associação de moradores do Bairro Cristo Redentor

C.E.I. - Educando para o futuro

EDUCAÇÃO INFANTIL



Geração.com Fontana

INCLUSÃO DIGITAL



Títulos e condecorações

PRÊMIOS E APRENDIZADOS

A ABADEUS realiza um importante papel em prol da comunidade na qual atua, auxiliando crianças, adolescentes e adultos. Por esta forma de auxílio e pela transparência de suas ações, a ABADEUS conquistou vários prêmios ao longo de sua trajetória, sendo eles:



Títulos e condecorações

PRÊMIOS E APRENDIZADOS

Diploma Benemérito ALESC
2001

Ser Social
2002

Top Of Mind
2006 | 2007

Medalha Doutel de Andrade
2009

Menção Honrosa Câmara de Vereadores de Criciúma
2010

Medalha Zilda Arns
2014

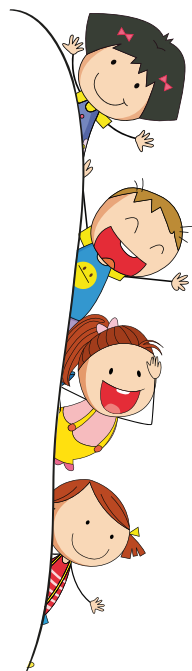
Certificado de Responsabilidade Social ALESC
2012 | 2013 | 2014 | 2015 | 2017 | 2018

Certificado ODM
2015

Certificação Zilda Arns
2016

Certificado de Adesão ODS Santa Catarina
2017

Comenda do Legislativo Catarinense
2018



Balanco Patrimonial ABADEUS 2018

Código Classificação	Descrição	2018	2017
		31/12/2018	31/12/2017
19 1	ATIVO	1.115.597,53D	1.335.129,26D
27 1.1	CIRCULANTE	339.650,37D	521.799,52D
35 1.1.01	DISPONIVEL	338.999,52D	516.656,30D
2149 1.1.01.001	CAIXA	431,35D	3.222,40D
2771 1.1.01.001.003	ADMINISTRAÇÃO CENTRAL S/ RESTRIÇÃO	431,35D	3.222,40D
43 1.1.01.001.003.001	Caixa	431,35D	3.222,40D
40 1.1.01.002	BANCOS	37.123,79D	16.460,94D
2763 1.1.01.002.002	ASSISTENCIA SOCIAL	23.094,10D	6.877,86D
2156 1.1.01.002.002.001	Banco do Brasil Conta 18.780-1	0,00	1.379,36D
2437 1.1.01.002.002.001	Banco do Brasil Conta 19883-8	9.860,99D	0,00
2561 1.1.01.002.002.001	Banco Sicredi Conta 38751-7	0,00	82,07D
1643 1.1.01.002.002.001	Banco Sicredi Conta 9994-5	13.233,11D	5.416,43D
2764 1.1.01.002.003	ADMINISTRAÇÃO CENTRAL S/ RESTRIÇÃO	14.029,69D	9.583,08D
891 1.1.01.002.003.001	Banco do Brasil Conta 2525-9	13.633,14D	9.209,56D
975 1.1.01.002.003.001	CEF C/C 8.197-8	396,55D	373,52D
2150 1.1.01.003	APLICAÇÕES FINANCEIRAS	301.444,38D	496.972,96D
2766 1.1.01.003.002	ASSISTENCIA SOCIAL S/ RESTRIÇÃO	299.639,13D	485.907,42D
2517 1.1.01.003.002.001	Aplicação Financeira 19694-0	18,20D	34.978,40D
2570 1.1.01.003.002.001	Aplicação Financeira 38751-7	0,00	77.303,11D
1724 1.1.01.003.002.001	Aplicação Financeira 9994-5	292.985,48D	368.734,95D
1782 1.1.01.003.002.001	Plano de Capitalização Sicred	6.635,45D	4.890,96D
2767 1.1.01.003.003	ADMINISTRAÇÃO CENTRAL S/ RESTRIÇÃO	1.805,25D	11.065,54D
1722 1.1.01.003.003.001	Aplicação Financeira 2525-9 Renda F 5000	0,00	11.065,54D
2331 1.1.01.003.003.001	Aplicação Financeira 2525-9 RF Simples	1.805,25D	0,00
78 1.1.03	CREDITOS	0,00	3.132,67D
1317 1.1.03.001	ADIANTAMENTOS	0,00	3.132,67D
94 1.1.03.001.001	Adiantamento a Empregados	0,00	3.132,67D
1792 1.1.04	DESPESAS DO EXERCICIO SEGUINTE	650,85D	2.010,55D
2175 1.1.04.001	OUTRAS	650,85D	2.010,55D
2769 1.1.04.001.003	ADMINISTRAÇÃO CENTRAL	650,85D	2.010,55D
1793 1.1.04.001.003.001	Seguros a Apropriar	650,85D	2.010,55D
132 1.2	NAO CIRCULANTE	775.947,16D	813.329,74D
159 1.2.02	IMOBILIZADO	775.947,16D	813.329,74D
2770 1.2.02.003	ADMINISTRAÇÃO CENTRAL S/ RESTRIÇÃO	775.947,16D	813.329,74D
2418 1.2.02.003.001	Consortio	9.419,01D	5.369,61D
175 1.2.02.003.001	Edificacoes	501.314,03D	501.314,03D
2292 1.2.02.003.001	Edificações escritorio	211.035,83D	211.035,83D
1799 1.2.02.003.001	Equipamentos de Computação	69.007,92D	63.747,92D
183 1.2.02.003.001	Maquinas e Equipamentos	260.134,68D	260.134,68D
191 1.2.02.003.001	Móveis e Utensílios	288.597,07D	246.075,07D
2077 1.2.02.003.001	Telefones	1.800,00D	1.800,00D
167 1.2.02.003.001	Terrenos	5.000,00D	5.000,00D
205 1.2.02.003.001	Veiculos	121.095,32D	121.095,32D
213 1.2.02.003.002	(-) DEPRECIACÃO ACUMULADA	691.456,70C	602.242,72C
1010 1.2.02.003.002.001	(-) Dep Acum Máquinas e Equipamentos	224.183,08C	219.715,12C
2145 1.2.02.003.002.001	(-) Dep Acum Telefones	1.271,00C	911,00C
1970 1.2.02.003.002.001	(-) Dep. Acum. Equipamentos de Computação	36.706,24C	25.154,67C
1012 1.2.02.003.002.001	(-) Dep. Acum. Veiculos	70.551,29C	50.560,25C
1011 1.2.02.003.002.001	(-) Dep.Acum. Móveis e Utensílios	130.090,85C	105.741,44C
1009 1.2.02.003.002.001	(-) Depreciação Acum. Edificações	228.654,24C	200.160,24C
1598 1.2.03	INTANGÍVEL	0,00	0,00
2772 1.2.03.003	ADMINISTRAÇÃO CENTRAL S/ RESTRIÇÃO	0,00	0,00
1599 1.2.03.003.001	Sistemas	0,00	65.700,00D
1600 1.2.03.003.002	(-) AMORTIZAÇÃO ACUMULADA	0,00	65.700,00C
1601 1.2.03.003.002.001	(-) Amortização Acumulada Sistemas	0,00	65.700,00C
221 2	PASSIVO	1.115.597,53C	1.335.129,26C

Balanco Patrimonial ABADEUS 2018

Código	Classificação	Descrição	2018	2017
			31/12/2018	31/12/2017
230	2.1	CIRCULANTE	81.542,08C	164.912,66C
1017	2.1.01	OBRIGAÇÕES DE CURTO PRAZO	81.542,08C	164.912,66C
2773	2.1.01.003	ADMINISTRAÇÃO CENTRAL	81.542,08C	164.912,66C
874	2.1.01.003.001	FORNECEDORES	12.439,79C	21.846,22C
2756	2.1.01.003.001.001	AGENDAS POMBO LIDIBERG LTDA	1.121,00C	0,00
933	2.1.01.003.001.001	ALFA PRINT EDITORA E GRÁFICA LTDA	190,00C	0,00
2637	2.1.01.003.001.001	ANEL MARCAS E PATENTES	0,00	1.128,00C
939	2.1.01.003.001.001	AUTO POSTO DARIO LTDA	0,00	231,10C
902	2.1.01.003.001.001	BRASIL TELECOM S.A. - OI	244,10C	251,38C
903	2.1.01.003.001.001	CASAN	0,00	220,17C
901	2.1.01.003.001.001	CELESC DISTRIBUIÇÃO S.A.	3.881,32C	1.982,93C
1617	2.1.01.003.001.001	COMERCIAL DE GAS SANRAVI	0,00	663,00C
1476	2.1.01.003.001.001	COMERCIAL ELETRICA SÃO PEDRO - CELESP	0,00	1.116,00C
2698	2.1.01.003.001.001	CONTATO INTERNET EIRELI	99,90C	0,00
1277	2.1.01.003.001.001	DELTA PRINT EDITORA E SERVIÇOS GRAFICOS	0,00	904,36C
995	2.1.01.003.001.001	DELUPO - A. SILVA FERRAGENS LTDA	124,00C	0,00
2711	2.1.01.003.001.001	DS PNEUS EIRELI ME	223,50C	0,00
904	2.1.01.003.001.001	GIASSI & CIA LTDA - SUPERMERCADOS	67,60C	0,00
2681	2.1.01.003.001.001	INFORMATIZE SUPRIMENTOS E INFORMATICA	80,00C	0,00
2587	2.1.01.003.001.001	JOSE MARTINS FERNANDES DE ANDRADE ME	1.500,00C	0,00
2608	2.1.01.003.001.001	KELEN LAURINDO VIEIRA	0,00	1.500,00C
2651	2.1.01.003.001.001	LIRI TRANSFORMADORES LTDA	0,00	4.300,00C
2589	2.1.01.003.001.001	MARIO BERNARDO DIAS LOPES	2.000,00C	0,00
983	2.1.01.003.001.001	MERCEARIA E LANCHONETE JORDANA LTDA ME	270,00C	0,00
2533	2.1.01.003.001.001	MERCOSUL VEICULOS LTDA	1.534,37C	455,20C
2540	2.1.01.003.001.001	MOPEN MANUTENÇÃO E OPERAÇÃO DE EQTOS ELETRO ELETRONI	0,00	2.900,00C
2564	2.1.01.003.001.001	NET+PHONE TELECOMUNICAÇÕES LTDA	124,90C	124,90C
1715	2.1.01.003.001.001	RRV TINTAS LTDA	0,00	2.706,00C
2071	2.1.01.003.001.001	SUL PISOS MATERIAL DE CONSTRUÇÃO	0,00	2.825,00C
2759	2.1.01.003.001.001	UNIFORMES MEDEIROS LTDA	456,00C	0,00
1616	2.1.01.003.001.001	VIGILANCIA TRIANGULO	523,10C	538,18C
311	2.1.01.003.002	IMPOSTOS E TAXAS A RECOLHER	7.898,62C	59.247,37C
2316	2.1.01.003.002.001	C.R.F. a Pagar	25,56C	0,00
2538	2.1.01.003.002.001	Cofins a pagar	1.007,60C	1.266,81C
1203	2.1.01.003.002.001	Contribuição Sindical a Pagar	279,58C	279,58C
272	2.1.01.003.002.001	F.G.T.S a Pagar	0,00	5.145,90C
280	2.1.01.003.002.001	I.N.S.S. a Pagar	1.311,48C	5.416,42C
302	2.1.01.003.002.001	Imposto de Renda a Pagar	5.229,98C	4.950,30C
2116	2.1.01.003.002.001	ISS	36,62C	0,00
1979	2.1.01.003.002.001	ISS Retido a Pagar	7,80C	0,00
299	2.1.01.003.002.001	P.I.S. a Pagar	0,00	42.188,36C
2146	2.1.01.003.003	SALARIOS E ORDENADOS A PAGAR	4.746,90C	43.208,17C
1014	2.1.01.003.003.001	Prest. Serviço Autônomo	4.706,13C	7.431,08C
920	2.1.01.003.003.001	Rescisão	0,00	8.096,91C
264	2.1.01.003.003.001	Salários e Ordenados a Pagar	40,77C	27.680,18C
2147	2.1.01.003.004	PROVISAO DE FERIAS E 13º SALARIO	56.231,77C	36.929,66C
864	2.1.01.003.004.001	Provisao de ferias c/ 1/3	51.730,88C	34.032,88C
865	2.1.01.003.004.001	Provisao FGTS s/ferias c/ 1/3	4.500,89C	2.896,78C
2148	2.1.01.003.005	OUTRAS	225,00C	3.681,24C
1018	2.1.01.003.005.001	Cheques a pagar	225,00C	3.681,24C
337	2.3	PATRIMONIO SOCIAL	1.034.055,45C	1.170.216,60C
1367	2.3.01	PATRIMONIO SOCIAL LIQUIDO	1.612.602,98C	1.570.414,62C
1368	2.3.01.001	Patrimonio Social	1.612.602,98C	1.570.414,62C
345	2.3.02	SUPERAVIT / DEFICIT	578.547,53D	400.198,02D
2761	2.3.02.001	Deficit Acumulado	400.198,02D	0,00
			31/12/2018	31/12/2017
2669	2.3.02.003	Deficit do Exercício	178.349,51D	400.198,02D



D.R.E. ABADEUS 2018

DEMONSTRAÇÃO DO RESULTADO DO EXERCÍCIO EM 31/12/2018

Descrição	2018	2017
RECEITA OPERACIONAL BRUTA	1.531.082,55	1.239.497,98
EDUCAÇÃO C/ RESTRIÇÃO	602.126,61	434.370,50
Receita Convenios Governos (Est.Fed.Mun)	602.126,61	434.370,50
ASSISTENCIA SOCIAL C/ RESTRIÇÃO	413.741,96	395.667,26
Receita Doações Jovem Aprendiz	413.741,96	395.667,26
ADMINISTRAÇÃO CENTRAL S/ RESTRIÇÃO	515.213,98	409.460,22
Receita Doações de Empresas	183.440,95	145.910,00
Receita Doações de Pessoas Físicas e Anônimos	25.352,86	19.439,17
Arraia Solidário	0,00	2.350,00
Capacitação de Recursos	10.000,00	0,00
Coração Cheio	61.750,00	73.699,67
Curso Empreendedorismo	0,00	1.325,00
Doações em Bazar	34.149,80	14.304,05
Entradas de receitas de Eventos	0,00	2.505,00
Paella	24.944,22	27.505,43
Roupas	9.353,06	0,00
Telemarketing	162.967,05	117.216,25
Troco Solidário	3.256,04	5.205,65
DESPESAS OPERACIONAIS	(1.800.382,19)	(1.695.696,39)
EDUCAÇÃO	(385.815,70)	(397.042,92)
CEI - EDUCANDO PARA O FUTURO.	(383.772,96)	(397.042,92)
13º Salário	(17.648,16)	(22.228,77)
Atestado Saude Ocupacional	0,00	(75,00)
Autônomo	(6.449,16)	0,00
F.G.T.S	(25.228,89)	(38.958,97)
Férias	(25.553,19)	(28.179,95)
Horas Extras	(478,42)	0,00
I.N.S.S	0,01	(0,01)
Rescisões	(17.297,25)	(28.295,08)
Salarios e Ordenados	(202.574,57)	(209.612,27)
Vale Transporte	(5.332,63)	(2.624,39)
Água	(609,13)	(331,29)
Alimentos	0,00	(90,00)
Bens de Pequeno Valor	(18.835,40)	0,00
Combustíveis	(623,68)	0,00
Desp. Bancaria	(932,60)	(1.090,19)
Energia Elétrica	(5.838,35)	(3.622,06)
Eq. e Utensílios	(1.885,50)	(25,00)
Gás	(3.041,24)	(1.956,00)
Limpeza/Higiene	(1.632,54)	(4.562,45)
Manutenção	(182,00)	(2.910,26)
Material de Escritorio/Aula	(4.304,05)	(26.845,41)
Serv.Profissional	(44.211,75)	(24.326,02)
Telefone	(1.114,46)	(1.309,80)
BRASIL CARINHOSO.	(2.042,74)	0,00
13º Salarios	(131,96)	0,00
F.G.T.S.	(151,32)	0,00
Férias	(175,95)	0,00
Salarios e Ordenados	(1.583,51)	0,00
ASSISTENCIA SOCIAL	(517.040,21)	(449.161,19)
PROJETO NOVO HORIZONTE	0,00	(1.579,27)
Água	0,00	(99,41)
Energia Elétrica	0,00	(1.086,86)
Telefone	0,00	(393,00)
PROGRAMA SINFONIA DE TALENTOS	(129.209,43)	(56.419,35)
13º Salário	(2.342,83)	(1.302,06)
Autônomos	(66.137,50)	(18.720,83)
F.G.T.S	(3.335,11)	(1.471,98)
Férias	(3.631,73)	(1.839,74)
I.N.S.S	0,01	0,00
Rescisões	(2.100,25)	0,00
Salarios e Ordenados	(23.773,84)	(14.118,91)

D.R.E. ABADEUS 2018

DEMONSTRAÇÃO DO RESULTADO DO EXERCÍCIO EM 31/12/2018

Descrição	2018	2017
PROGRAMA SINFONIA DE TALENTOS	(129.209,43)	(56.419,35)
Água	(495,84)	(280,03)
Ajuda de Custo	(2.775,00)	(8.800,00)
Alimentos	(356,10)	(381,00)
Aquisição de Instrumentos Musicais	(7.633,23)	(2.241,86)
Conserto e manutenção de Instrumentos	(1.890,00)	(279,00)
Energia Elétrica	(4.776,83)	(3.061,65)
Serv. Profissionais	(8.749,40)	(2.815,15)
Telefone	(911,78)	(1.107,14)
Uso e Consumo	(300,00)	0,00
PROGRAMA GERAÇÃO.COM FONTANA	(35.213,18)	(36.883,48)
13º Salário	0,00	(892,11)
Autônomo	(29.137,19)	(18.002,48)
F.G.T.S	0,00	(851,57)
Férias	0,00	(1.095,89)
Rescisões	0,00	(346,67)
Salários e Ordenados	0,00	(9.460,43)
Água	(487,14)	(372,80)
Desp. Bancária	0,00	(311,95)
Energia Elétrica	(4.693,04)	(4.075,73)
Telefone	(895,81)	(1.473,85)
PROJETO ESCOLA DE CINEMA(PONTO DE CULTURA)	0,00	(2.104,54)
Água	0,00	(132,47)
Energia Elétrica	0,00	(1.448,33)
Telefone	0,00	(523,74)
PROJETO DESENVOLVENDO TALENTOS PARA A INCLUSAO SOCIAL	(20.860,06)	(51.599,77)
Autônomo	0,00	(28.840,00)
Vale Transporte	0,00	(2.320,80)
Água	(779,42)	(596,48)
Alimentação	(130,00)	(1.113,20)
Desp. Bancária	0,00	(553,10)
Energia Elétrica	(7.508,84)	(6.521,19)
Manutenção	0,00	(1.395,90)
Serv. Profissionais	(11.008,48)	(7.900,97)
Telefone	(1.433,32)	(2.358,13)
SAUDE BUCAL	0,00	(2.753,19)
Água	0,00	(173,30)
Energia Elétrica	0,00	(1.894,72)
Telefone	0,00	(685,17)
PROGRAMA JOVEM APRENDIZ	(31.201,33)	(21.977,30)
Autonomo	0,00	(7.837,50)
Cofins	(14.056,51)	(11.649,08)
Iss	0,00	(1.131,71)
Água	(241,23)	(11,32)
Alimentos	(350,91)	0,00
Desp. Bancária	(3.107,20)	(1.179,28)
Energia Elétrica	(2.324,16)	(123,75)
Exame Ocupacional	(98,20)	0,00
Serv Profissionais	(10.579,50)	0,00
Telefone	(443,62)	(44,66)
HABITAÇÃO FORQUILHINHA	(10,10)	0,00
Cartorio	(10,10)	0,00
PROJETO ESCOLA DE COSTURA RENNER	0,00	(613,00)
Desp Bancarias	0,00	(613,00)
FE E Acao	0,00	(313,39)
IRRF Aplicação Financeira	0,00	(223,59)
Desp Bancarias	0,00	(89,80)
PROGRAMA JOVENS TALENTOS EMPREENDEDORES	(253.313,76)	(118.771,93)
13º Salário	(3.988,28)	(5.363,43)
Autonomo	(69.413,33)	(38.160,00)
F.G.T.S.	(4.329,57)	(8.404,60)
Férias	(5.882,80)	(6.980,97)
Vale Transporte	(28.465,00)	0,00
Salários e Ordenados	(44.249,20)	(50.849,93)
Alimentação	(11.996,77)	(1.958,00)
Bens de Pequeno Valor	(5.400,00)	0,00
Combustíveis	(2.171,74)	0,00

D.R.E. ABADEUS 2018

DEMONSTRAÇÃO DO RESULTADO DO EXERCÍCIO EM 31/12/2018

Descrição	2018	2017
PROGRAMA JOVENS TALENTOS EMPREENDEDORES	(253.313,76)	(118.771,93)
Desp. Bancarias	(1.121,25)	0,00
Material Didatico	(50.766,52)	0,00
Serv. Profissionais	(25.529,30)	(7.055,00)
EXPLORADORES ABADEUS	(6.083,05)	(31.395,78)
13º Salario	(306,00)	(1.886,58)
Autonomo	(1.320,00)	(3.386,12)
F.G.T.S.	(352,82)	(1.713,93)
Férias	(432,23)	(2.436,69)
Salario e Ordenados	(3.672,00)	(16.801,82)
Alimentos	0,00	(2.261,58)
Combustiveis	0,00	(546,06)
Desp. Bancarias	0,00	(213,00)
Material de Escritorio	0,00	(450,00)
Serv. Profissionais	0,00	(1.700,00)
PRONAC 157842	(29.200,00)	(113.779,77)
13º Salario	0,00	(3.496,87)
Autonomo	0,00	(57.639,58)
F.G.T.S.	0,00	(3.272,70)
Férias	0,00	(5.825,59)
Salarios e Ordenados	0,00	(34.595,03)
Captação de Recursos	(10.000,00)	0,00
Locação	(19.200,00)	0,00
Serv. Profissionais	0,00	(8.950,00)
PROJETO DE VIDA	0,00	(10.970,42)
13º Salario	0,00	(813,45)
F.G.T.S.	0,00	(696,90)
Férias	0,00	(1.150,78)
Salario e Ordenados	0,00	(6.746,79)
Serv. Profissionais	0,00	(1.562,50)
PROGRAMA QUALIFICAR	(11.849,30)	0,00
Alimentação	(3.270,50)	0,00
Aluguel	(6.000,00)	0,00
Internet	(1.498,80)	0,00
Serv. Profissionais	(1.080,00)	0,00
PROGRAMA CRISTO REDENTOR MAIS VERDE	(100,00)	0,00
Serv. Profissionais	(100,00)	0,00
ADMINISTRAÇÃO CENTRAL	(897.526,28)	(849.492,28)
DESPESAS GERAIS.	(897.526,28)	(849.492,28)
13º Salário	(16.788,40)	(14.075,66)
Atestado Saude Ocupacional	(1.088,20)	(740,00)
Autônomo	(2.240,17)	(11.427,50)
Estagios	(5.086,67)	0,00
F.G.T.S	(17.868,75)	(17.119,44)
Ferias	(24.522,88)	(24.548,78)
I.N.S.S	0,00	(1.538,85)
PIS s/Folha Pcto.	(5.304,51)	(6.168,18)
Processo Indenizatório e Ações Trabalhistas	(5.527,00)	(38.018,84)
Rescisões	0,00	(1.998,75)
Salários e Ordenados	(188.516,49)	(154.059,46)
Vale Transporte	(6.823,81)	(23.945,24)
Alvara	(271,73)	(2.478,20)
Imposto de Renda	0,00	(5,92)
IOF Aplicação Financeira	0,00	(64,31)
IPTU	(3.346,58)	0,00
IRRF Aplicação Financeira	(6,91)	(434,53)
ISS	(36,62)	0,00
Outros Impostos e Taxas	0,00	(151,86)
Água	(833,54)	(221,93)
Ajuda de Custo	(2.800,00)	(808,50)
Alimentacao	(8.085,78)	(12.735,11)
Aluguel	(500,00)	(4.500,00)
Bens de Pequeno Valor	(12.824,00)	(12.637,20)
Bombeiros	(880,08)	0,00
Brindes	(2.952,61)	(380,00)
Cartório	(447,49)	(672,01)
Certificado Digital	(315,80)	(381,00)
Combustiveis e Lubrificantes	(11.640,21)	(10.423,55)

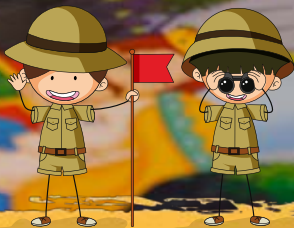
D.R.E. ABADEUS 2018

DEMONSTRAÇÃO DO RESULTADO DO EXERCÍCIO EM 31/12/2018

Descrição	2018	2017
DESPESAS GERAIS.	(897.526,28)	(849.492,28)
Confraternização de Final de Ano	(45,32)	0,00
Contabilidade	(22.108,52)	0,00
Correios	(1.084,50)	(805,67)
Dedetização	0,00	(1.500,00)
Depreciação	(89.213,98)	(97.944,41)
Desp. Bancárias	(3.760,21)	(3.118,05)
Despesas Diversas	(294,45)	0,00
Devolução de Doação	(15.717,83)	(62.207,44)
Doacoes	(9.523,06)	(3.825,00)
Energia Eletrica	(2.879,13)	(2.426,04)
Equipamento de Segurança	(124,00)	0,00
Estacionamento	0,00	(27,00)
Eventos	(13.074,98)	(2.735,21)
Floricultura / Paisagismo	(170,00)	(200,00)
Fundo Reserva e Taxa Administração Consorcio	(730,72)	(712,16)
Gas	(3.453,90)	(2.621,00)
Informática	(4.269,60)	(9.498,98)
Internet	(1.042,49)	(860,21)
Jornais e Revistas	(238,80)	(298,60)
Limpeza/Higiene	(3.353,49)	(5.028,76)
Manutenção	(42.381,31)	(31.068,42)
Marketing	(46.533,20)	(29.300,00)
Material de Aula	0,00	(843,40)
Material de Construção / Conservacao	(58.040,86)	(31.645,56)
Material de Escritorio/Expediente	(15.782,20)	(8.794,08)
Mensalidades	(504,00)	(496,00)
Multas de Transito	0,00	(240,33)
Multas e Juros	(4,64)	0,00
Passagens / Estadias / Viagens	(1.211,07)	(6.822,61)
Prod.Agropecuários	0,00	(641,40)
Recarga de Extintores	(727,89)	(580,00)
Seguros	(8.685,43)	(6.287,38)
Serv.Profissionais	(54.278,69)	(102.336,02)
Serviços Voluntarios	(42.000,00)	0,00
Sistemas	(1.152,00)	(1.152,00)
Site	(16.090,00)	0,00
Telefone	(533,27)	(877,33)
Telemarketing	(105.890,05)	(76.190,65)
Uniformes	(6.276,60)	(3.736,00)
Uso e Consumo	(3.252,40)	(7.109,69)
Veiculos	(4.389,46)	(8.028,06)
RESULTADO OPERACIONAL ANTES DO RESULTADO FINANCEIRO	(269.299,64)	(456.198,41)
RECEITAS/DESPESAS FINANCEIRAS	22.614,51	51.645,39
Juros Passivos	(85,75)	(40,92)
Descontos Obtidos	2.501,02	4.321,90
Juros Ativos	0,00	0,20
Juros Obtidos de Aplicações Financeiras	20.199,24	47.364,21
OUTRAS RECEITAS/DESPESAS	68.335,62	4.355,00
Isenção PIS s/ folha	4.925,62	0,00
Serviços Voluntarios	42.000,00	0,00
Alugueis	20.450,00	0,00
Material Reciclável	960,00	4.355,00
DEFICIT DO EXERCÍCIO	(178.349,51)	(400.198,02)



Relatório Socioambiental 2018



ABADEUS
O AMOR QUE TRANSFORMA



ABADEUS

O AMOR QUE TRANSFORMA



(48) 3462-2080



abadeus@abadeus.com.br



Rua Maria Salete de Oliveira, 422.
Cristo Redentor, Criciúma/SC - CEP.: 88816-228



@abadeusoficial



abadeusoficial



abadeus.org.br



MOVIMENTO
NACIONAL
ODS
SANTA CATARINA
DEBATE DE CIDADANIA E COMUNITARISMO
SUSTENTÁVEL



RESPONSABILIDADE
SOCIAL
Certificação

