

ABADEUS

O AMOR QUE TRANSFORMA

Juntos somos o amor que transforma!

NOSSA HISTÓRIA

A fundação da Associação Beneficente ABADEUS foi um sonho concretizado de líderes e amigos da Igreja Evangélica Assembleia de Deus, de Criciúma, no dia 1 de abril de 1960.

Preocupados com as constantes necessidades surgidas em razão da instabilidade de empregos nas minas de carvão e do setor cerâmico, a ABADEUS contribuiu de forma significativa para amenizar o sofrimento das famílias que ficavam desprotegidas após as ondas de desemprego, por meio da distribuição de cestas básicas e roupas usadas, arrecadadas junto à comunidade. As roupas eram preparadas e consertadas por um grupo voluntário de senhoras denominado Dorcas, que trabalhavam junto à sede da Igreja Assembleia de Deus.

No ano de 1989, o Sr. Gerço Gomes Monteiro assume a presidência da ABADEUS e, a partir daí, a instituição toma um novo rumo. Esforços são realizados para criar uma estrutura física própria e desvincular administrativamente a associação da Igreja. Assim, novos objetivos direcionaram o foco da instituição. De 1989 até 2009, trabalhamos com programas de acolhimento, chegando a ter três casas para atender jovens e adolescentes de ambos os sexos, provenientes de lares desestruturados, órfãos e/ou desamparados.

Atualmente, a ABADEUS está com uma nova identidade visual e totalmente focada no desenvolvimento social da família. Para atender a essa demanda, desenvolve diversos programas sociais, tais como inclusão produtiva, inclusão digital, o programa Jovem Aprendiz, oficinas de música, oficinas de audiovisual, atendimentos emergenciais, dentre outros.

Os projetos e programas oferecidos têm como principais objetivos: contribuir para a construção da cidadania das pessoas atendidas juntamente com suas famílias e fortalecê-las como agentes transformadores da condição socioeconômica em que se encontram com o intuito de promover o rompimento do ciclo de pobreza.



MENSAGEM PRESIDENTE

Caros associados, diretores, funcionários e amigos da Associação Beneficente Abadeus. O ano de 2021 ficará na lembrança de todos nós, brasileiros, como o ano em que vivemos, talvez, o maior evento catastrófico que atingiu toda a humanidade, a pandemia por conta da disseminação do chamado COVID-19. Como a Abadeus reagiria diante de tão grande desafio e continuaria contribuindo para minimizar o impacto dessa desastrosa situação era o tema debatido nas reuniões que se seguiram.

Hoje estamos lhes apresentando o Relatório de Atividades do ano de 2021 agradecendo a Deus e a todos nossos parceiros e associados porque mais uma vez a Abadeus conseguiu vencer os desafios e continuar crescendo nesse cenário adverso. Isso demandou adaptar-se a aulas online para seus alunos, arrecadação e distribuição de muitas cestas básicas e, ainda, iniciar um novo projeto, o Centro de Inovação Social o qual será uma novidade em instituições beneficentes, e que terá início de atividades no próximo ano.

A Abadeus continua com todos os seus programas sociais e sempre atenta ao futuro, para dar a oportunidade mais ampla possível a todos os que são seu público alvo. Leia os números de atendimentos deste relatório e sinta-se parte desse projeto de sucesso, ao mesmo tempo em que lhes apresentamos nossos sinceros agradecimentos a vocês, colaboradores e parceiros.

Gerço Gomes

MENSAGEM DIREÇÃO

Um ano de Centro de Inovação Social ABADEUS, essa transformação exigiu coragem para enfrentar inúmeros desafios dentre eles, a necessidade de superar paradigmas e adotar um novo modelo e padrão de entrega de serviços e resultados. Para isso foi necessário um novo olhar identificando o novo cenário mundial da cultura digital e economia 4.0.

Elaboramos, testamos e aprovamos novos conceitos, fundamentos e metodologia para uma prática reposicionada onde a cultura de empreendedorismo e inovação expressasse a marca ABADEUS.

O impacto dessa virada repercutiu no reconhecimento da ABADEUS como o primeiro Centro de Inovação Social do Estado de Santa Catarina, pela Rede Catarinense de Centros de Inovação – RCCI, da Secretaria de Estado do Desenvolvimento Econômico Sustentável de Santa Catarina e a nossa integração no comitê do Centro de Inovação de Criciúma – CRIO.

Entendemos que a nossa função é cooperar com o ecossistema e formar a base para que o público atendido pela ABADEUS supere as suas vulnerabilidades reduzindo desigualdades e atenda as novas exigências desse novo mundo do trabalho que exige um perfil profissional empreendedor e inovador, preparando-os para exercer as novas profissões da economia 4.0.

Finalizamos o ano de 2021, com resultados que refletem o valor social gerado e impactam o desenvolvimento social e econômico gerando valor social e contribuindo para a Cultura de Inovação, Empreendedorismo, Transformação Digital, desenvolvimento e pré incubação de ideias e geração e aceleração de novos negócios na comunidade.

Esse balanço pode ser considerado instrumento de amplificação do grau de confiança da sociedade na instituição, e demonstra a transparência nas suas ações, o compromisso com a transformação social o alinhamento dos seus programas com os objetivos de desenvolvimento sustentável – ODS, demonstrando a sua atuação responsável para a construção de um mundo melhor.

A todos os parceiros, investidores, voluntários e colaboradores a nossa gratidão!! Vocês foram instrumentos de Deus para abençoar milhares de vidas atendidas pela ABADEUS nesse ano!!

Podemos afirmar que até aqui nos ajudou o Senhor!!
ISm. 7:12.

Shirlei Monteiro

CONSELHO DIRETOR

GERÇO GOMES MONTEIRO
Diretor Presidente

ELISEU DE SOUZA
Diretor Vice-Presidente

CLÁUDIO ROBERTO SILVEIRA
Diretor de Patrimônio

CARMÍ FERREIRA SANT'ANA
Diretor Financeiro

CLAUDINEI SERAFIM
Diretor de Recursos Humanos

JANICE ARLINDO DE J. FERNANDO
Diretor da Área Pedagógica



DIRETORES SUPLENTE

RUBENS FREITAS DOS SANTOS
Primeiro Diretor Suplente

RUI PEDRO DA SILVA RODRIGUES
Segundo Diretor Suplente

JOSELITO BOMBAZAR
Terceiro Diretor Suplente

EXECUTIVA

SHIRLEI MARIA HELENA GUIMARÃES MONTEIRO
Diretora Executiva

CONSELHO FISCAL

MAURINO MANOEL VIEIRA
Conselho Fiscal

MARCOS AURÉLIO DA SILVA
Conselho Fiscal

ALESSANDRO LUIZ DA SILVA
Conselho Fiscal

ADAYR DE FREITAS RODRIGUES
Suplente Conselho Fiscal

ESTER GUIMARÃES RAMOS
Suplente Conselho Fiscal



**CENTRO DE
INOVAÇÃO
SOCIAL
ABADEUS**

EMBAIXADORES

ÉDIO CASTANHEL FILHO

JOÃO PEDRO HERMANN

MAURICIO ROSA

MILA DEL PRIORI

TATIANE LEMOS

ZULEIDE HERMANN





Nossa missão é acolher e Transformar gerações
para a construção de um mundo de Paz.
Liberdade. Justiça Social e Sustentabilidade.



Nossa visão é:

Ser referência na construção de histórias de sucesso para pessoas e organizações, impactando o mundo e gerando felicidade.”

Nossos valores são:

- Ética, transparência e responsabilidade em todas as ações;
- Amor, igualdade, respeito e justiça nos relacionamentos;
- Sustentabilidade, inovação e excelência nos nossos processos e serviços;
- Comprometimento com a espiritualidade, senso de família e profissionalização.

RELACIONAMENTO

PÚBLICO EXTERNO

São pessoas atendidas pela ABADEUS

- Crianças de 0 – 11 anos
- Adolescentes de 12 – 18 anos
- Adultos
- Famílias

PÚBLICO INTERNO

São responsáveis pelo bom funcionamento e organização da instituição

- Funcionários
- Voluntários
- Estagiários
- Conselhos
- Prestadores de Serviço

PÚBLICO ESTRATÉGICO

São parceiros, meios de comunicação, doadores e comunidade em geral

- Pessoa Física
- Pessoa Jurídica
- Poder Público
- Fundações
- Instituições

RECURSOS HUMANOS

Na era da informação, o conhecimento é o recurso mais importante das organizações. Pensando nisso, a ABADEUS investe na renovação permanente, proporcionando capacitações e treinamentos à equipe de colaboradores.

Em 2021, com o objetivo de criar condições em que a inovação, o trabalho de equipe e a qualidade total sejam reflexos positivos nos serviços oferecidos às crianças, jovens e adultos, a equipe de colaboradores participou de mais de 35 eventos, dentre eles citamos:

- Treinamento para colaboradores com Mila Delpriore
- ABADEUS MOVE ON
- Treinamento com Chayane Cotrin - Planejamento Estratégico
- Formação continuada "O Recheio do Bolo: ABADEUS na essência"
- VI Conferência Estadual de Ciência, Tecnologia e Inovação
- Innovation Camp com a Júnior Achievement

Entendendo a importância da valorização profissional, a ABADEUS oferece benefícios aos colaboradores, tais como alimentação e convênio com o SESC.

COLABORADORES GÊNERO

	M	F
Diretoria Executiva	-	1
Coordenadores/Gestores	1	2
Auxiliares/ Assistentes / Monitores	12	15
Professores / Instrutores	13	17
Assessor Técnico de Projetos	-	1
Nutricionista	-	1
Cozinha	-	2
Psicólogo Social	-	4
Assistente Social	-	1
Maestro/Produtor Musical	1	-
Secretária	-	2
Manutenção e serviços gerais	1	1
Serviço Terceirizado - Sete	-	1
Estagiário	1	-

COLABORADORES POR CARGA HORARIA

44h	29
30h	14
25h	1
20h	1
Horistas	25

COLABORADORES POR ESCOLARIDADE

Nível Superior / Esp. / Mestrado	50
Cursando Nível Superior	5
Ensino técnico	-
Ensino Médio Completo	13
Ensino Médio cursando	1
Ensino Fundamental Completo	1

VOLUNTÁRIOS

Projetos e Eventos	45
--------------------	----

INFRAESTRUTURA

A Associação Beneficente ABADEUS conta com uma excelente estrutura física, totalizando 5.800 m² de área e desses 3.000 m² são de área construída.

O Centro Multiprofissionalizante conta com um auditório com capacidade para sessenta pessoas, um laboratório de informática, um laboratório de costura industrial com quarenta máquinas, um laboratório de modelagem plana, cinco salas de aula e uma sala de música.

Na área da Educação Infantil, temos uma edificação com três salas de aula, um parque, uma brinquedoteca, uma sala de orientação pedagógica, uma sala de musicalização, um refeitório, uma cozinha, um salão de eventos com capacidade para seiscentas pessoas.

Na área administrativa, a edificação possui quatro salas de trabalho, um espaço para reuniões e uma sala de atendimento, e possui três veículos, dentre eles um ônibus escolar.

As atividades realizadas durante o ano são planejadas semestralmente pela Diretoria Executiva, Coordenações, Equipe Técnica e Educadores, realizadas conforme o planejamento.

EDUCAÇÃO INFANTIL

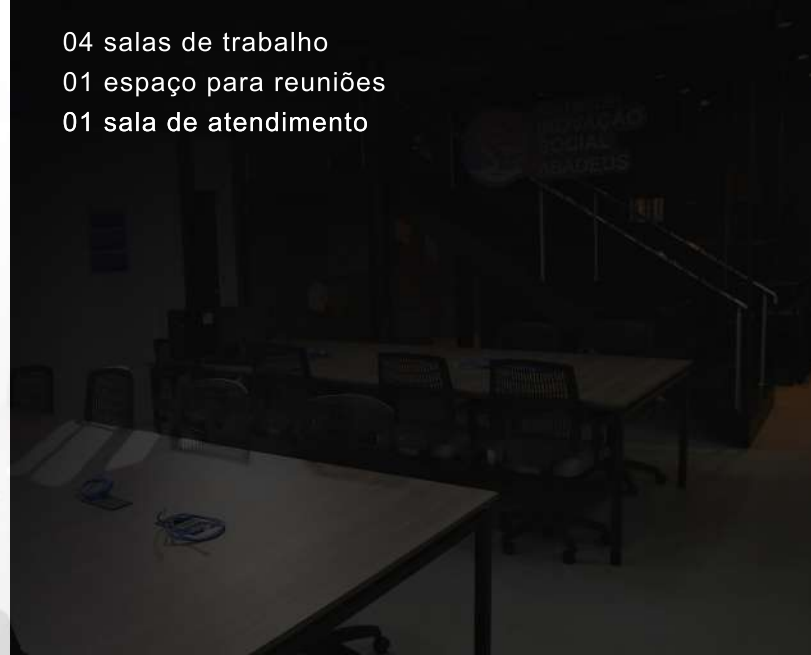
03 SALAS DE AULA
01 PARQUE
01 BRINQUEDOTECA
01 SALA DE ORIENTAÇÃO PEDAGÓGICA
01 SALA DE MUSICALIZAÇÃO
01 REFEITÓRIO
01 COZINHA
01 CONSULTÓRIO ODONTOLÓGICO
01 SALÃO DE EVENTOS

Centro Multiprofissionalizante

01 laboratório de informática
01 laboratório de modelagem plana
05 salas de aula
02 salas de música
01 laboratório de costura industrial com
40 máquinas

Área administrativa

04 salas de trabalho
01 espaço para reuniões
01 sala de atendimento



CONTEXTO SOCIAL

Criciúma é um município brasileiro situado no estado de Santa Catarina, região sul do país. Localiza-se a 192 km da capital, Florianópolis, e a 260 km de Porto Alegre, Rio Grande do Sul. Segundo estatísticas do IBGE (Instituto Brasileiro de Geografia e Estatística) de 2019 Criciúma conta com uma estimativa de 215.186 habitantes, sendo a principal cidade da Região Metropolitana Carbonífera, além de ser a cidade mais populosa do sul catarinense, a sexta maior do estado de Santa Catarina e a 22ª da região sul do Brasil. Também consta entre as dez economias do Estado.

O município é sede da AMREC (Associação dos Municípios da Região Carbonífera), que engloba outros dez. Dentro da classificação dos municípios brasileiros (Política Nacional de Assistência Social - PNAS), é considerado como município de grande porte, caracterizado nacionalmente pelos diferentes ciclos que influenciaram diretamente no seu desenvolvimento físico, econômico e social.

Criciúma possui uma economia bastante diversificada, tendo por base as indústrias carboníferas, cerâmicas, têxteis, plásticas, metalúrgicas, dentre outras. Diante desta etapa realizada, se faz necessário estabelecer propostas de atendimento que promovam e assegurem os direitos fundamentais das crianças e dos adolescentes. A Secretaria Municipal de Assistência Social do Município de Criciúma possui 23.125 pessoas inscritas nos programas sociais, Cadastro Único do Governo Federal (CADÚNICO), sendo que 10.486 pessoas recebem Bolsa Família. Os dados relacionados às crianças e aos adolescentes apresentam um número de 4.795 em situação de vulnerabilidade.

O diagnóstico elaborado em 2012 pelo Conselho Municipal dos Direitos da Criança e do Adolescente trata de pontos alarmantes, entre eles: gravidez na adolescência, tentativa de suicídio, exploração do trabalho infantil, aliciamento ao tráfico e prostituição.





Criciúma - SC

Fundação em 06 de janeiro de 1880
219 mil habitantes

10.486 pessoas no Bolsa Família
28.855 pessoas no CADUNICO
5.161. Crianças em vulnerabilidade

CULTURA

Sinfonia Talentos



A música é reconhecida por muitos pesquisadores como uma modalidade que desenvolve a mente humana, promove o equilíbrio, proporcionando um estado agradável de bem-estar, facilitando a concentração e o desenvolvimento do raciocínio, em especial em questões reflexivas voltadas para o pensamento.

Focada no desenvolvimento de pessoas no ano de 2004 a ABADEUS criou o Programa Sinfonia de Talentos que proporciona a crianças com idade a partir de 8 anos, adolescentes, jovens e adultos, o ensino da música como arte e cultura. O programa é desenvolvido por meio de oficinas de instrumentos de sopro, metais, cordas e percussão, e conta com dois grupos musicais, a Orquestra de Metais e a Camerata da ABADEUS.

Com 18 anos de existência já foram atendidas mais de 2.267 pessoas relações, seja familiar, social e profissional se faz necessário para se destacar como cidadão e cidadã economicamente ativos e socialmente participativo.

239	Atendidos
28	Componentes na Orquestra Metais
14	Componentes na Orquestra de Câmara
28	Componentes do Coral
42	Apresentações e eventos
10	Apresentações em formaturas da ABADEUS
8	Reuniões Pedagógicas
3	Por Amor aos Nossos Filhos - Reuniões de Pais
1	Eventos Híbridos - Noite Cultural
6	Reuniões de articulações
1	Workshop Escola de Artes para os alunos

INCLUSÃO PRODUTIVA

Jovens Talentos Empreendedores



O programa prepara adolescentes e jovens de Criciúma e região a partir de 14 anos que frequentam a escola para ingressarem no mercado de trabalho conscientes de suas responsabilidades e aptos à colocarem em prática as competências e virtudes empreendedoras desenvolvidas no curso. É pré-requisito para o encaminhamento dos jovens às vagas de emprego como jovem aprendiz da ABADEUS.

264	Participantes atendidos
207	Atendidos nas oficinas de Empreendedorismo
57	Atendidos nas oficinas de robótica
173	Formados - Oficinas de empreendedorismo
51	Formados - Oficinas de robótica
5.281	Refeições
13	Turmas realizadas
153	Inseridos no Mercado de Trabalho
13	Formaturas
3	Reuniões pedagógicas e capacitação
7	Palestras
4	Reuniões de articulações e eventos externos



INCLUSÃO PRODUTIVA

Jovens Talentos Empreendedores



URUSSANGA

64	Participantes atendidos
53	Formados
3	Turmas realizadas
3	Formaturas
34	Inseridos no Mercado de Trabalho
8	Reuniões de articulações eventos externos
3	Reuniões pedagógicas e capacitações
1	Por amor aos nossos filhos - Reunião de pais

Jovens Talentos Empreendedores

IÇARA

40	Participantes atendidos
35	Formados
2	Turmas realizadas
2	Formaturas
17	Inseridos no Mercado de Trabalho
3	Reuniões de articulações eventos externos
2	Reuniões Pedagógicas e capacitação



INCLUSÃO PRODUTIVA

Estágio



O programa Estágio ABADEUS + EMPRESAS, tem como objetivo encaminhar estudantes do ensino médio, técnico e superior ao mercado de trabalho através do estágio. Além disso, auxilia as empresas na abertura de vagas, identificação de perfil, encaminhamento de estudantes para entrevista e gestão de contratos para estágio.

- 32 Atendidos
- 2 Encontros de acompanhamento
- 14 Empresas parceiras



SOCIOASSISTENCIAL

Exploradores



O Programa de Serviço de Convivência e Fortalecimento de Vínculo - Exploradores ABADEUS oportuniza o acesso de crianças e adolescentes em situação de vulnerabilidade social atendidas pela ABADEUS, o desenvolvimento do protagonismo pessoal, social, pedagógico, fortalecimento da autoestima e de suas habilidades. As atividades serão pautadas em experiências lúdicas, esportivas, teatrais, musicais e culturais. É uma forma de intervenção social planejada que cria situações desafiadoras, estimula e orienta-os na construção e reconstrução de suas histórias e vivências individuais, coletivas e familiares.

Possui um caráter preventivo e proativo, pautado na defesa e afirmação de direitos e no desenvolvimento de capacidades e potencialidades, com vistas ao alcance de alternativas emancipatórias para o enfrentamento das vulnerabilidades sociais.

99	Atendidos
2.173	Refeições servidas
1	Por Amor aos Nossos Filhos - Reunião de Pais
3	Reuniões pedagógicas e capacitações
5	Reuniões de Mobilização de parceiros
3	Eventos, palestras e oficinas
353	Brinquedos distribuídos



SOCIOASSISTENCIAL

Mulheres



O Programa Mulheres ABADEUS, está focado em estimular o empoderamento feminino de mulheres de diferentes idades, para atuarem como protagonistas de seu próprio crescimento, além de atuarem como agentes de transformação social.

A partir de encontros semanais, com ações voltadas ao cuidado emocional e autoconhecimento, buscamos promover uma maior participação da mulher no cenário político e social, que pode ser traduzido na realização de um curso de capacitação profissional, retorno à escola ou sua inserção no mercado de trabalho.

18	Atendidos
344	Refeições servidas
5	Palestras, eventos e oficinas
2	Reuniões pedagógicas e capacitações



SOCIOASSISTENCIAL

Por Amor aos Nossos Filhos



Com o propósito de fortalecer os vínculos familiares e aproximar pais e filhos a ABADEUS realiza reuniões e palestras com temas que levem os participantes a refletir sobre questões como: amor, convivência familiar, participação ativa na vida dos filhos, felicidade, educação financeira, desenvolvimento pessoal e profissional e usos de droga lícitas e ilícitas.

Esses encontros são feitos com a participação ativa da família de cada atendido pela ABADEUS, e são convidados parceiros da instituição para ministrarem sobre os temas abordados.

10 Reuniões

Benefícios Eventuais



Suprir as necessidades de vulnerabilidades temporárias, que se caracterizam pelo advento de riscos, perdas e danos à integridade pessoal e familiar.

8,8t	Doações de alimentos não perecíveis (kg)
477	Doações de brinquedos (unid.)
42.554	Doações de roupas (peças)
158	Materiais de higiene e limpeza (unid.)
7.854	Doações de máscaras (unid.)
4.068	Pessoas atendidas



MEIO AMBIENTE

Cristo Redentor + Verde



Recompor e adensar um fragmento de mata com área de 4.765 m² do bioma mata atlântica e recuperar uma segunda área com 2.381m², destinada para construção de uma praça, em território urbano em Criciúma-SC, degradado pela extração de carvão e impactado pela ocupação antrópica irregular e a deposição aleatória de resíduos sólidos, a fim de garantir a recuperação do ecossistema local evitando o desaparecimento de mata MAB, a perda total da biodiversidade e o agravamento da situação crítica, melhorando a qualidade socioambiental para uma população aproximada de 5 mil pessoas do território, abrangendo indiretamente 25 mil pessoas, incluindo os bairros e comunidades adjacentes.

Além da recuperação ambiental o projeto propõe ações de educação ambiental continuada junto à comunidade para desenvolver uma cultura de preservação, cuidado com o meio ambiente e sustentabilidade, orientando a comunidade a uma participação efetiva nesse processo.

Pensando sustentabilidade, a ABADEUS conta também com um sistema de placas solares para a captação de energia, isso garante a instituição uma economia de 50% na energia utilizada.

EDUCAÇÃO INFANTIL

Centro Educação Infantil



O Centro de Educação Infantil da Associação Beneficente ABADEUS, que atende crianças entre um e três anos de idade, tem por base as orientações das Diretrizes Nacionais Curriculares e possui uma proposta pedagógica que entrelaça as áreas do conhecimento com valores morais e princípios bíblicos, de forma que o aluno tenha uma visão integrada e multidisciplinar dos conteúdos; que são aplicados em forma de projetos, elaborados por uma equipe técnico-pedagógica e um corpo docente amplamente qualificado.

A proposta educacional abordada pelo Centro de Educação Infantil Educando para o Futuro é cognitivo-interacionista, trabalhando com o conceito, associado ao método da construção do entendimento, na interação do aluno com o objeto do conhecimento, mediante a orientação e intervenção do professor.

62	Atendidos
13	Formados
42.841	Refeições servidas
3	Por amor aos nossos filhos - Reunião de pais
9	Reuniões pedagógicas e capacitação
8	Reuniões de articulações
124	Brinquedos distribuídos para alunos
1	Formatura



INOVAÇÃO

Geração.com Fontana



É um programa de inclusão digital que visa incluir no universo da informática crianças, jovens e adultos. Contribui também com a inserção no mercado de trabalho por meio de cursos de informática básica e avançada, o conhecimento em informática tornou-se fundamental para que as pessoas consigam ir além dentro dos diferentes departamentos e setores de uma empresa. O profissional habilitado em Informática pode atuar em empresas de todos os portes (micro, pequenas, médias e grandes), e em todos os setores da economia: indústria, comércio, serviços, governos e organizações do terceiro setor.

COMUNIDADE

26 Atendidos
18 Formados

INFORMÁTICA DE A À Z - JOVEM APRENDIZ

172 Atendidos
35 Formados

3 Formaturas
3 Reuniões pedagógicas e capacitações
2 Reunião de mobilização e articulação



INOVAÇÃO

Centro Inovação Social

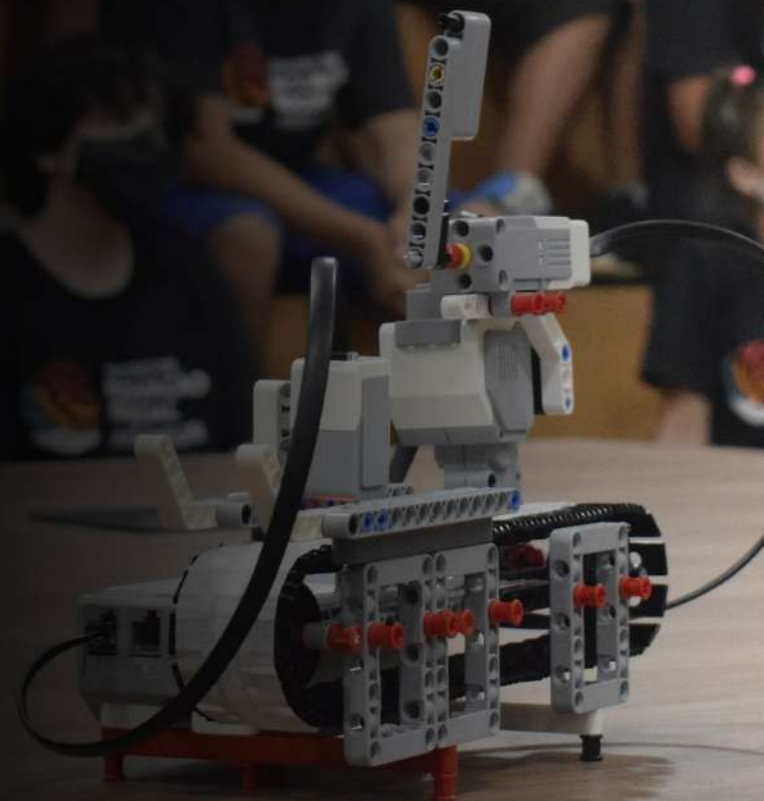


O espaço é voltado para crianças, adolescentes, jovens e adultos de Criciúma e região. O foco do projeto está no impacto social, na sustentabilidade e na geração de oportunidades para o desenvolvimento humano de forma plena. Com trabalhos direcionados a fim de impulsionar a inovação por meio da colaboração e do trabalho em equipe, proporcionando capacitação para o empreendedorismo novas tendências e profissões do século 21.

48 Participantes atendidos
32 Participantes formados
2 Turmas realizadas
962 Refeições servidas
2 Formaturas

TRILHAS DE APRENDIZAGEM - PROGRAMAÇÃO

18 Participantes atendidos
7 Participantes formados
1 Turma realizada
1 Formatura



INOVAÇÃO

Centro Inovação Social



TRILHAS DE APRENDIZAGEM - ADM E NEGÓCIOS

40 Participantes atendidos
38 Participantes formados
3 Turmas realizadas
3 Formaturas

TRILHAS DE APRENDIZAGEM - MARKETING

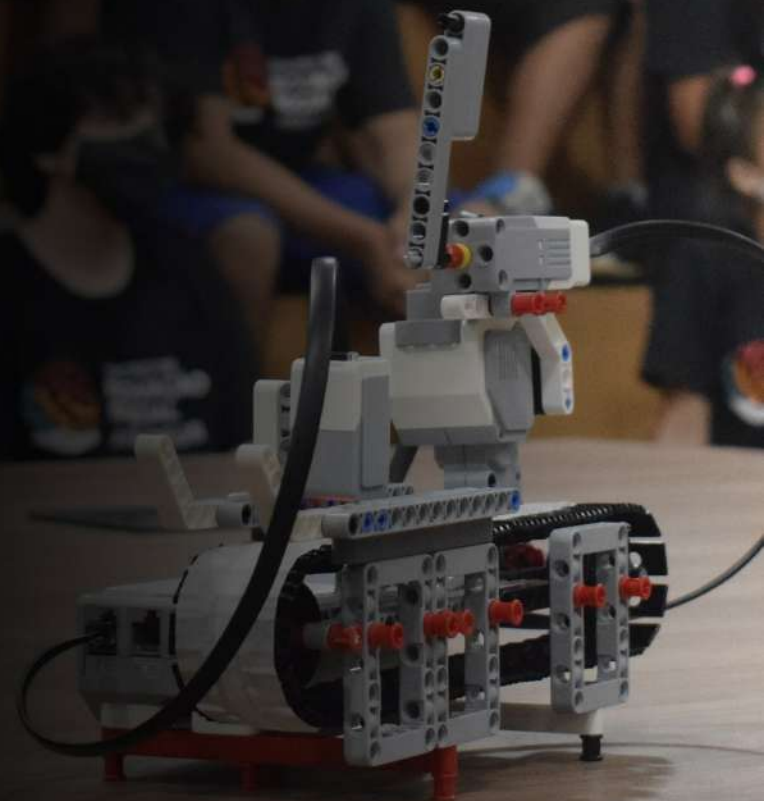
23 Participantes atendidos
21 Participantes formados
2 Turmas realizadas
2 Formaturas

TRILHAS DE APRENDIZAGEM - LIDERANÇA

9 Participantes atendidos
6 Participantes formados
1 Turma realizada
1 Formatura

ROBÓTICA EDUCACIONAL E EMPREENDEDORISMO

124 Participantes atendidos
8 Turmas realizadas



PARTICIPAÇÃO CONSELHOS

CONSELHO MUNICIPAL DOS DIREITOS DA CRIANÇA E DO ADOLESCENTE - CMDCA (CRICIÚMA)

CONSELHO MUNICIPAL DOS DIREITOS DA CRIANÇA E DO ADOLESCENTE - CMDCA (FORQUILHINHA)

CONSELHO MUNICIPAL DOS DIREITOS DA CRIANÇA E DO ADOLESCENTE - CMDCA (NOVA VENEZA)

CONSELHO MUNICIPAL DOS DIREITOS DA CRIANÇA E DO ADOLESCENTE - CMDCA (IÇARA)

CONSELHO MUNICIPAL DOS DIREITOS DA CRIANÇA E DO ADOLESCENTE - CMDCA (URUSSANGA)

CONSELHO MUNICIPAL DE ASSISTÊNCIA SOCIAL - CMAS (CRICIÚMA)

CONSELHO DE SEGURANÇA ALIMENTAR - COMSEA (CRICIÚMA)

CONSELHO MUNICIPAL DE POLÍTICAS SOBRE DROGAS - COMAD (CRICIÚMA)

CONSELHO MUNICIPAL DE EDUCAÇÃO DE CRICIÚMA - COMEC (CRICIÚMA)

CONSELHO MUNICIPAL DA JUVENTUDE - CMJ (CRICIÚMA)

CONSELHO MUNICIPAL DE CULTURA (CRICIÚMA)

COMITÊ DA BACIA DO RIO URUSSANGA

SIGNATÁRIA DO MOVIMENTO ODS SANTA CATARINA

SIGNATÁRIA DA PLATAFORMA MRSOC

FÓRUM DA ERRADICAÇÃO DO TRABALHO INFANTIL EM SANTA CATARINA

FÓRUM CATARINENSE DE APRENDIZAGEM PROFISSIONAL

NÚCLEO DO TERCEIRO SETOR DA ACIC

COMITÊ DE IMPLANTAÇÃO DO CENTRO DE INOVAÇÃO DE CRICIÚMA

RESULTADOS

5.910	TOTAL DE PESSOAS ATENDIDAS /ANO
62	EDUCAÇÃO INFANTIL – TOTAL DE CRIANÇAS ATENDIDAS
239	CULTURA - TOTAL DE PESSOAS ATENDIDAS
4.185	SOCIOASSISTENCIAIS - TOTAL DE PESSOAS ATENDIDAS
964	INCLUSÃO PRODUTIVA – TOTAL DE PARTICIPANTES ATENDIDOS
460	EMPREENDEDORISMO, INOVAÇÃO E INCLUSÃO DIGITAL - TOTAL DE PARTICIPANTES ATENDIDOS
61.601	TOTAL DE REFEIÇÕES SERVIDAS (CEI/COLABORADORES/ALUNOS)
8,8T	TOTAL DE ALIMENTOS/LEITE/OVOS DISTRIBUÍDOS - KG
42.554	TOTAL DE DOAÇÃO DE ROUPAS (PEÇAS)
158	TOTAL DE DOAÇÕES DE MATERIAIS DE HIGIENE E LIMPEZA (UNID.)
7.854	TOTAL DE DOAÇÕES DE MÁSCARAS
477	TOTAL DE DOAÇÕES DE BRINQUEDOS

CAMPANHAS

CAMPANHA CORAÇÃO CHEIO **R\$ 63.596,23**

TROCO SOLIDÁRIO **R\$ 1.246,33**

TELEMARKETING **R\$ 120.205,95**

BAZAR BENEFICENTE **R\$ 14.767,61**

SELO CORAÇÃO SOLIDARIO **R\$ 134.133,20**

AMIGOS DA ABADEUS **R\$ 360,00**

ENERGIA QUE TRANSFORMA **R\$ 2.238,00**

CAMPANHAS DE ALIMENTOS

A Campanha de Alimento ABADEUS é desenvolvida em parceria com pessoas e empresas voluntárias com o objetivo de arrecadar alimentos para utilização na ABADEUS, nas refeições diárias para as crianças e adolescentes atendidos.

Sociedade Recreativa Mampitura **47** kg de alimentos

Empresas Rio Deserto **332** litros de leite

Bistek Supermercados **378,20** kg de alimentos

Colégio Michel **69,70** kg de alimentos

Colégio UNESC **92 kg** de alimentos

Banda Cruzeiro do Sul **243,8** kg de alimentos

SATC **560,6** kg de alimentos

Cruz Vermelha **161,8** kg de alimentos

Ecovolts **10** Cestas Básicas

PREMIAÇÃO

DIPLOMA BENEMÉRITO ALESC

| 2001 |

SER SOCIAL

| 2002 |

TOP OF MIND

| 2006 | 2007 |

MEDALHA DOUTEL DE ANDRADE

| 2009 |

PONTO DE CULTURA DE SANTA CATARINA

| 2009 |

MENÇÃO HONROSA CÂMARA DE VEREADORES DE CRICIÚMA

| 2010 | 2019 |

MEDALHA ZILDA ARNS

| 2014 |

CERTIFICADO DE RESPONSABILIDADE SOCIAL ALESC

| 2012 | 2013 | 2014 | 2015 | 2017 | 2018 | 2019 | 2020 | 2021 |

CERTIFICADO ODM

| 2015 |

CERTIFICAÇÃO ZILDA ARNS

| 2016 |

CERTIFICADO DE ADESAO ODS SANTA CATARINA

| 2017 |

COMENDA DO LEGISLATIVO CATARINENSE

| 2018 |

PARTICIPAÇÃO NO REPOSITÓRIO DE PROJETOS ONLINE DA CEPAL

| 2020 |

PRÊMIO EMPRESA CIDADÃ DO CRC/RJ

| 2020 | 2021 |



BALANÇO PATRIMONIAL

BALANÇO PATRIMONIAL

Código	Classificação	Descrição	2021	2020
			31/12/2021	31/12/2020
19	1	A T I V O	1.778.244,91D	1.828.397,50D
27	1.1	CIRCULANTE	728.593,48D	914.569,10D
35	1.1.01	DISPONIVEL	726.412,09D	912.421,99D
2149	1.1.01.001	CAIXA	1.204,50D	9.925,57D
2771	1.1.01.001.003	ADMINISTRAÇÃO CENTRAL S/ RESTRIÇÃO	1.204,50D	9.925,57D
43	1.1.01.001.003.001	Caixa	1.204,50D	9.925,57D
40	1.1.01.002	BANCOS	5.747,62D	3.025,05D
2763	1.1.01.002.002	ASSITENCIA SOCIAL	843,44D	6,18D
2437	1.1.01.002.002.001	Banco do Brasil Conta 19883-8	0,02D	0,00
1643	1.1.01.002.002.001	Banco Sicredi Conta 9994-5	843,42D	6,18D
2764	1.1.01.002.003	ADMINISTRAÇÃO CENTRAL S/ RESTRIÇÃO	4.904,18D	3.018,87D
3113	1.1.01.002.003.001	Banco do Brasil Conta 21006-4	1.726,70D	0,00
975	1.1.01.002.003.001	CEF C/C 8.197-8	3.177,48D	3.018,87D
2150	1.1.01.003	APLICAÇÕES FINANCEIRAS	719.459,97D	899.471,37D
2765	1.1.01.003.001	EDUCAÇÃO BASICA S/ RESTRIÇÃO	0,00	6.416,84D
2330	1.1.01.003.001.001	Aplicação Financeira 25025-9 RF Simples	0,00	6.416,84D
2766	1.1.01.003.002	ASSISTENCIA SOCIAL S/ RESTRIÇÃO	669.772,67D	863.092,31D
2159	1.1.01.003.002.001	Aplicação Financeira 18.780-1	4.768,11D	1.314,10D
2893	1.1.01.003.002.001	Aplicação Financeira 20791-8	52.026,71D	18.000,08D
3029	1.1.01.003.002.001	Aplicação Financeira 20793-4	292.035,89D	335.590,42D
2930	1.1.01.003.002.001	Aplicação Financeira 20796-9	0,00	121.471,99D
2957	1.1.01.003.002.001	Aplicação Financeira 20894-9 BB RF SIMPLES	0,00	40.000,72D
2959	1.1.01.003.002.001	Aplicação Financeira 20895-7-8 BB AUTOMATICO	31.529,13D	0,00
2990	1.1.01.003.002.001	Aplicação Financeira 20913-9	4.702,56D	665,14D
1724	1.1.01.003.002.001	Aplicação Financeira 9994-5	48.451,46D	333.839,16D
3181	1.1.01.003.002.001	Aplicação Financeira 9994-5 Sicredinvest flex	222.725,54D	0,00
1782	1.1.01.003.002.001	Plano de Capitalização Sicred	13.533,27D	12.210,70D
2767	1.1.01.003.003	ADMINISTRAÇÃO CENTRAL S/ RESTRIÇÃO	49.687,30D	29.962,22D
3114	1.1.01.003.003.001	Aplicação Financeira 21006-4 Rf Simples	0,00	27.705,54D
2403	1.1.01.003.003.001	Aplicação Financeira 2525-9 BB CP Automatico	49.567,52D	2.015,78D
2331	1.1.01.003.003.001	Aplicação Financeira 2525-9 RF Simples	119,78D	240,90D
78	1.1.03	CREDITOS	0,00	123,39D
1317	1.1.03.001	ADIANTAMENTOS	0,00	123,39D
1762	1.1.03.001.001	Adiantamento Fornecedores	0,00	123,39D
1792	1.1.04	DESPESAS DO EXERCICIO SEGUINTE	2.181,39D	2.023,72D
2175	1.1.04.001	OUTRAS	2.181,39D	2.023,72D
2769	1.1.04.001.003	ADMINISTRAÇÃO CENTRAL	2.181,39D	2.023,72D
3166	1.1.04.001.003.001	Documento de Veiculos a apropriar	264,30D	0,00
1793	1.1.04.001.003.001	Seguros a Apropriar	1.917,09D	1.564,69D
1796	1.1.04.001.003.001	Taxa Coleta de Lixo a Apropriar	0,00	459,03D
132	1.2	NAO CIRCULANTE	1.049.651,43D	913.828,40D
159	1.2.02	IMOBILIZADO	1.049.391,60D	913.828,40D
2770	1.2.02.003	ADMINISTRAÇÃO CENTRAL S/ RESTRIÇÃO	1.049.391,60D	913.828,40D
2418	1.2.02.003.001	Consortio	23.224,27D	17.971,00D
3167	1.2.02.003.001	Consortio ADEMIRMOTORS	3.019,24D	0,00
175	1.2.02.003.001	Edificacoes	501.314,03D	501.314,03D
2292	1.2.02.003.001	Edificações escritorio	211.035,83D	211.035,83D
1799	1.2.02.003.001	Equipamentos de Computação	235.802,12D	113.870,62D
183	1.2.02.003.001	Maquinas e Equipamentos	286.643,43D	286.643,43D
191	1.2.02.003.001	Moveis e Utensilios	441.379,94D	383.886,12D
167	1.2.02.003.001	Terrenos	5.000,00D	5.000,00D
205	1.2.02.003.001	Veiculos	129.955,00D	129.955,00D
213	1.2.02.003.002	(-) DEPRECIACÃO ACUMULADA	787.982,26C	735.847,63C
1010	1.2.02.003.002.001	(-) Dep Acum Máquinas e Equipamentos	230.597,28C	226.046,52C
1970	1.2.02.003.002.001	(-) Dep. Acum. Equipamentos de Computação	65.689,23C	55.672,84C
1012	1.2.02.003.002.001	(-) Dep. Acum. Veículos	34.599,55C	29.559,20C
1011	1.2.02.003.002.001	(-) Dep.Acum. Móveis e Utensílios	184.960,08C	166.926,91C
1009	1.2.02.003.002.001	(-) Depreciação Acum. Edificações	272.136,12C	257.642,16C
1598	1.2.03	INTANGÍVEL	259,83D	0,00
2772	1.2.03.003	ADMINISTRAÇÃO CENTRAL S/ RESTRIÇÃO	259,83D	0,00
1599	1.2.03.003.001	Sistemas	1.485,45D	0,00

BALANÇO PATRIMONIAL

Código	Classificação	Descrição	2021	2020
			31/12/2021	31/12/2020
1600	1.2.03.003.002	(-) AMORTIZAÇÃO ACUMULADA	1.225,62C	0,00
1601	1.2.03.003.002.001	(-) Amortização Acumulada Sistemas	1.225,62C	0,00
221	2	P A S S I V O	1.778.244,91C	1.828.397,50C
230	2.1	CIRCULANTE	115.742,54C	106.738,20C
1017	2.1.01	OBRIGAÇÕES DE CURTO PRAZO	115.742,54C	106.738,20C
2773	2.1.01.003	ADMINISTRAÇÃO CENTRAL	115.742,54C	106.738,20C
874	2.1.01.003.001	FORNECEDORES	22.536,13C	5.123,38C
2969	2.1.01.003.001.001	AGDA BERNADETE ALANO	612,50C	0,00
1252	2.1.01.003.001.001	ALLIANZ SEGUROS S.A.	0,00	387,21C
3336	2.1.01.003.001.001	ANA CAROLINE KANIA DE LIMA	2.800,00C	0,00
3040	2.1.01.003.001.001	ASSOCIAÇÃO EMPRESARIAL DE IÇARA	140,00C	0,00
3269	2.1.01.003.001.001	BOUTIQUE DOS CARIMBOS	155,00C	0,00
1987	2.1.01.003.001.001	BRADESCO AUTO RE	0,00	270,16C
902	2.1.01.003.001.001	BRASIL TELECOM S.A. - OI	597,03C	220,70C
2698	2.1.01.003.001.001	CONTATO INTERNET EIRELI	509,70C	169,90C
2246	2.1.01.003.001.001	CRIOJA MATERIAIS DE CONSTRUÇÃO	0,00	160,61C
3244	2.1.01.003.001.001	EA COMUNICAÇÃO LTDA	135,00C	0,00
904	2.1.01.003.001.001	GIASSI & CIA LTDA - SUPERMERCADOS	1.370,29C	0,00
3354	2.1.01.003.001.001	GISELE MONTEIRO FELIX	190,00C	0,00
3265	2.1.01.003.001.001	JAQUELINE BITENCOURT LOPES	600,00C	0,00
884	2.1.01.003.001.001	LIVRARIA E PAPELARIA DOMEK LTDA	91,60C	0,00
3138	2.1.01.003.001.001	MAICON JUNG CANAVER	5.510,00C	0,00
2589	2.1.01.003.001.001	MARIO BERNARDO DIAS LOPES	0,00	3.000,00C
3277	2.1.01.003.001.001	MATHEUS MARCOS FELISBINO	1.200,00C	0,00
3180	2.1.01.003.001.001	MONERRETTO LUZ ENGENHARIA EIRELI	404,94C	0,00
2540	2.1.01.003.001.001	MOPEN MANUTENÇÃO E OPERAÇÃO DE EQTOS ELETRO ELET	3.425,26C	0,00
2564	2.1.01.003.001.001	NET+PHONE TELECOMUNICAÇÕES LTDA	138,75C	138,75C
2094	2.1.01.003.001.001	PAES MAGALDI	592,00C	0,00
3196	2.1.01.003.001.001	ROBOMIND EDITORA LTDA	2.500,03C	0,00
1690	2.1.01.003.001.001	SUPPLAY COMERCIAL	560,00C	0,00
2971	2.1.01.003.001.001	TFT INFORMATICA EIRELI	655,00C	530,00C
2699	2.1.01.003.001.001	TOKIO MARINE SEGURADORA SA	0,00	32,89C
1616	2.1.01.003.001.001	VIGILANCIA TRIANGULO	349,03C	213,16C
311	2.1.01.003.002	IMPOSTOS E TAXAS A RECOLHER	14.867,90C	6.031,63C
2316	2.1.01.003.002.001	C.R.F. a Pagar	14,75C	13,99C
2538	2.1.01.003.002.001	Cofins a pagar	2.821,17C	768,80C
1203	2.1.01.003.002.001	Contribuição Sindical a Pagar	279,58C	279,58C
272	2.1.01.003.002.001	F.G.T.S a Pagar	411,85C	45,56C
280	2.1.01.003.002.001	I.N.S.S. a Pagar	6.836,71C	1.690,32C
302	2.1.01.003.002.001	Imposto de Renda a Pagar	3.634,41C	2.556,60C
1349	2.1.01.003.002.001	IPTU a Pagar	103,48C	103,48C
1979	2.1.01.003.002.001	ISS Retido a Pagar	201,65C	9,00C
1797	2.1.01.003.002.001	Taxa Coleta de Lixo a Pagar	564,30C	564,30C
2146	2.1.01.003.003	SALARIOS E ORDENADOS A PAGAR	12.847,90C	15.251,59C
1014	2.1.01.003.003.001	Prest. Serviço Autônomo	0,00	3.440,00C
264	2.1.01.003.003.001	Salarios e Ordenados a Pagar	12.847,90C	11.811,59C
2147	2.1.01.003.004	PROVISAO DE FERIAS E 13º SALARIO	65.490,61C	80.331,60C
864	2.1.01.003.004.001	Provisao de ferias c/ 1/3	60.949,54C	73.778,15C
865	2.1.01.003.004.001	Provisao FGTS s/ferias c/ 1/3	4.541,07C	6.553,45C
337	2.3	PATRIMONIO SOCIAL	1.662.502,37C	1.721.659,30C
1367	2.3.01	PATRIMONIO SOCIAL LIQUIDO	1.721.659,30C	1.195.168,18C
1368	2.3.01.001	Patrimonio Social	1.721.659,30C	1.195.168,18C
345	2.3.02	SUPERAVIT / DEFICIT	59.156,93D	526.491,12C
2669	2.3.02.003	Deficit do Exercicio	59.156,93D	0,00
354	2.3.02.003	Superavit do Exercicio	0,00	526.491,12C



DRE

DEMONSTRAÇÃO DO RESULTADO DO EXERCÍCIO EM 31/12/2021

Descrição	2021	2020
RECEITA OPERACIONAL BRUTA	2.512.237,39	2.498.650,39
EDUCAÇÃO BÁSICA C/ RESTRIÇÃO	426.089,00	310.000,00
Receita Convenios Governos (Est.Fed.Mun) EB	426.089,00	310.000,00
ASSISTENCIA SOCIAL C/ RESTRIÇÃO	1.457.008,68	1.311.113,83
Receita Contrato ONU	30.943,30	278.489,70
Receita Convenios Governos (Est.Fed.Mun) AS	671.042,16	439.936,55
Receita Doações Estágios	10.235,15	4.386,64
Receita Doações Jovem Aprendiz	384.056,21	349.467,44
Receita Doações Lei Rouanet	360.731,86	238.833,50
ADMINISTRAÇÃO CENTRAL S/ RESTRIÇÃO	629.139,71	877.536,56
Campanha Amigos da Abadeus	360,00	0,00
Receita Convenios Celesc	2.238,00	2.734,00
Receita Convenios Governos (Est.Fed.Mun) ADM	9.541,48	299.982,50
Receita Doações de Empresas ADM	160.885,02	238.078,89
Receita Doações Multa Pecuniária	18.600,00	23.250,00
Termo de Colaboração nº 2386/2021 celebrado entre SATC, ABADEUS e SESI	92.160,00	0,00
Receita Doações de Pessoas Físicas e Anônimos	33.938,23	42.179,53
Alimentos	7.902,95	4.452,90
Captação de Recursos	33.675,92	0,00
Consortio Ademimotors	3.712,50	0,00
Coração Cheio	63.596,23	56.250,00
Doações em Bazar	14.767,61	28.258,24
Materiais de Construção	0,00	1.968,13
Paella	50.385,60	51.270,67
Roupas	15.923,89	0,00
Telemarketing	120.205,95	125.405,20
Troco Solidário	1.246,33	3.706,50
DESPESAS OPERACIONAIS	(1.760.896,93)	(1.315.575,29)
EDUCAÇÃO BÁSICA	(486.005,81)	(330.205,80)
PROJETO CEI - EDUCANDO PARA O FUTURO.	(486.005,81)	(330.205,80)
13º Salário	(22.421,43)	(16.244,53)
Atestado Saúde Ocupacional	(320,20)	(65,10)
Autônomo	(14.400,00)	(12.000,00)
F.G.T.S	(28.922,36)	(24.327,72)
Férias	(33.340,55)	(23.728,02)
Rescisões	(3.058,62)	(1.378,04)
Salários e Ordenados	(250.044,48)	(186.696,07)
Vale Transporte	(1.258,01)	(1.224,54)
Água	(98,93)	0,00
Alimentos	(4.211,54)	(750,45)
Bens de Pequeno Valor	(179,98)	(10.220,00)
Contabilidade	(3.433,67)	(7.175,22)
Dedetização	(1.261,00)	0,00
Desp. Bancária	(985,52)	(1.541,35)
Devolução de Doação	(11.497,01)	(12.343,14)
Energia Elétrica	(16.236,41)	(7.770,26)
Eq. e Utensílios	(3.065,29)	(39,80)
Gás	(5.649,35)	(2.296,00)
Informática	0,00	(705,20)
Internet	(1.019,40)	0,00
Limpeza/Higiene	(14.872,31)	(6.136,13)
Manutenção	(37.116,61)	(9.251,20)
Marketing	(1.176,00)	(864,00)
Material de Escritório/Aula	(10.635,90)	0,00
Serv.Profissional	(14.215,56)	(4.069,00)
Telefone	(271,00)	(330,39)
Uniformes	(634,50)	0,00
Uso e Consumo	(118,80)	0,00
Vigilância	(5.561,38)	(1.049,64)

DEMONSTRAÇÃO DO RESULTADO DO EXERCÍCIO EM 31/12/2021

Descrição	2021	2020
ASSISTENCIA SOCIAL	(1.274.891,12)	(985.369,49)
PROGRAMA SINFONIA DE TALENTOS	0,00	(66.392,90)
13º Salário	0,00	(2.233,33)
Autônomos	0,00	(4.750,00)
F.G.T.S	0,00	(2.374,86)
Férias	0,00	(3.126,66)
Salários e Ordenados	0,00	(24.265,96)
Concerto e manutenção de Instrumentos	0,00	(1.100,00)
Contabilidade	0,00	(2.870,07)
Desp. Bancárias	0,00	(840,00)
Devolução de Doação	0,00	(100,38)
Energia Elétrica	0,00	(1.554,05)
Informática	0,00	(1.635,50)
Marketing	0,00	(1.440,00)
Serv. Profissionais	0,00	(19.257,50)
Telefone	0,00	(330,39)
Uso e Consumo	0,00	(75,00)
Vigilância	0,00	(439,20)
PROGRAMA GERAÇÃO.COM FONTANA	(33.061,40)	(21.215,73)
1/3 DE FERIAS	(2.457,62)	0,00
13º Salário	(1.754,15)	0,00
Autônomos	(4.404,00)	(13.300,00)
F.G.T.S	(2.023,25)	0,00
Salários e Ordenados	(21.079,16)	0,00
Vale Transporte	350,00	0,00
Água	(5,65)	0,00
Contabilidade	(343,38)	(717,54)
Energia Elétrica	(429,17)	(6.216,20)
Marketing	(588,00)	(432,00)
Telefone	(270,95)	(330,39)
Vigilância	(56,07)	(219,60)
PROJETO DESENVOLVENDO TALENTOS PARA A INCLUSÃO SOCIAL	(16.264,37)	0,00
Água	(5,65)	0,00
Contabilidade	(457,76)	0,00
Energia Elétrica	(321,87)	0,00
Marketing	(980,00)	0,00
Material Conservação/Construção/Segurança	(26,00)	0,00
Material de aula	(214,90)	0,00
Serv. Profissionais	(13.577,50)	0,00
Telefone	(254,69)	0,00
Uso e Consumo	(426,00)	0,00
PROGRAMA JOVEM APRENDIZ	(49.162,64)	(71.013,87)
Autônomo	(7.140,00)	0,00
Estagiários	(800,00)	0,00
Cofins	(17.045,88)	(10.962,42)
Água	(73,49)	0,00
Alimentos	(144,00)	(551,60)
Aluguel	(924,00)	(161,00)
Bens de Pequeno Valor	(450,00)	(1.200,00)
Contabilidade	(2.861,41)	(6.936,01)
Desp. Bancária	(3.391,73)	(2.715,56)
Energia Elétrica	(364,79)	(9.945,94)
Informática	(200,00)	(80,00)
Limpeza	0,00	(240,50)
Manutenção	(60,00)	(6.716,90)
Marketing	(5.880,00)	(5.040,00)
Material de Escritório/Aula	0,00	(95,50)
Serv Profissionais	(8.745,00)	(23.982,00)
Telefone	(802,05)	(1.288,44)
Vigilância	(280,29)	(1.098,00)
HABITAÇÃO FORQUILHINHA	(700,00)	0,00
Manutenção	(700,00)	0,00
PROGRAMA JOVENS TALENTOS EMPREENDEDORES	0,00	(72.809,35)
13º Salário	0,00	(1.736,58)

DEMONSTRAÇÃO DO RESULTADO DO EXERCÍCIO EM 31/12/2021

Descrição	2021	2020
PROGRAMA JOVENS TALENTOS EMPREENDEDORES	0,00	(72.809,35)
F.G.T.S.	0,00	(1.142,78)
Férias	0,00	(2.234,11)
Vale Transporte	0,00	(3.744,00)
Salarios e Ordenados	0,00	(10.314,17)
Alimentação	0,00	(2.376,28)
Combustiveis	0,00	(700,00)
Contabilidade	0,00	(4.783,48)
Desp. Bancarias	0,00	(553,95)
Energia Eletrica	0,00	(4.662,16)
Internet	0,00	(299,70)
Manutenção	0,00	(75,81)
Marketing	0,00	(4.320,00)
Material de Escritorio	0,00	(852,40)
Material Didatico	0,00	(20.000,00)
Serv. Profissionais	0,00	(13.418,61)
Telefone	0,00	(716,92)
Vigilancia	0,00	(878,40)
EXPLORADORES ABADEUS	(9.331,17)	(3.979,90)
Autonomo	0,00	(1.260,00)
Agua	(5,66)	0,00
Alimentos	(592,00)	(472,50)
Contabilidade	(229,00)	(478,44)
Energia Eletrica	(42,92)	(621,62)
Marketing	(784,00)	(576,00)
Serv. Profissionais	(3.810,00)	0,00
Telefone	(108,45)	(132,14)
Uniformes	(2.961,00)	0,00
Uso e consumo	(686,00)	0,00
Vigilancia	(112,14)	(439,20)
PROGRAMA MULHERES ABADEUS	(855,69)	(182,46)
Serv Profissionais	(360,00)	0,00
Telefone	(2,61)	(3,26)
Uso e consumo	(492,00)	(174,70)
Vigilancia	(1,08)	(4,50)
PROJETO LUZ, CAMERA, AÇÃO	0,00	(2.000,00)
Serv Profissionais	0,00	(2.000,00)
PROGRAMA CRISTO REDENTOR MAIS VERDE	(756,08)	(1.718,44)
Agua	(5,65)	0,00
Alimentação	(34,00)	0,00
Contabilidade	(114,50)	(239,22)
Marketing	(588,00)	(432,00)
Serv. Profissionais	0,00	(1.000,00)
Telefone	(2,71)	(3,30)
Vigilancia	(11,22)	(43,92)
PROJETO CENTRO DE INOVAÇÃO	(275.247,44)	(205.760,10)
Outros Impostos e Taxas	(271,45)	0,00
Alimentação	(147,24)	0,00
Bens de Pequeno Valor	0,00	(48.238,40)
Contabilidade	(228,88)	0,00
Desp. Bancarias	(920,66)	(622,94)
Internet	(237,92)	0,00
Limpeza	(2.500,00)	0,00
Manutenção	(199.539,36)	(156.898,76)
Marketing	(588,00)	0,00
Material de Escritorio	(312,87)	0,00
Material Pedagogico	(10.000,00)	0,00
Serv Profissionais	(42.717,36)	0,00
Telefone	(115,81)	0,00
Uniformes	(7.239,00)	0,00
Uso e Consumo	(8.629,84)	0,00
Viagens	(1.576,95)	0,00
Vigilancia	(222,10)	0,00
SER EMPREENDEDOR DE SONHOS	(221.721,41)	(220.308,06)
13º Salario	(953,80)	(1.980,91)

DEMONSTRAÇÃO DO RESULTADO DO EXERCÍCIO EM 31/12/2021

Descrição	2021	2020
SER EMPREENDEDOR DE SONHOS	(221.721,41)	(220.308,06)
Autonomo	(10.740,00)	(48.000,00)
Férias	(1.333,58)	(2.686,49)
FGTS	(1.050,84)	(2.224,90)
Salarios e Ordenados	(10.848,32)	(23.391,82)
Vale Transporte	(13.217,90)	0,00
Agua	(8.200,70)	(1.094,46)
Alimentação	(3.831,01)	0,00
Combustíveis	0,00	(1.750,00)
Contabilidade	(2.289,15)	0,00
Desp Bancarias	(673,35)	(1.225,85)
Devolução de Doação	(20.364,66)	(73.928,45)
Energia	(8.209,40)	0,00
Internet	(1.359,20)	0,00
Limpeza	(4.194,82)	(2.308,32)
Marketing	(5.880,00)	0,00
Material de escritorio	(4.220,10)	(1.054,00)
Serv Profissionais	(122.926,25)	(58.543,00)
Telefone	(970,05)	(2.119,86)
Uso e Consumo	(234,06)	0,00
Vigilancia	(224,22)	0,00
PROJETO JOVENS TALENTOS EMPREENDEDORES II URUSSANGA	(113.810,95)	(92.294,41)
13º Salario	(4.430,99)	(4.509,04)
Autonomo	(18.515,00)	(22.027,50)
Férias	(6.034,55)	(6.323,60)
FGTS	(3.957,71)	(5.041,96)
Salarios e Ordenados	(51.415,53)	(49.014,53)
Vale Transporte	276,00	159,45
Combustíveis	(2.155,68)	(2.450,00)
Desp Bancarias	(202,78)	(385,65)
Limpeza	(193,69)	0,00
Materia de Escritorio	(4.148,02)	(1.864,62)
Serv. Profissionais	(19.012,00)	(419,96)
Veiculos	(4.021,00)	(417,00)
PROJETO JOVENS TALENTOS APRENDIZAGEM E EMPREENDEDORIMO	(51.061,21)	(227.694,27)
13º Salario	(1.266,00)	(7.752,48)
Autonomo	0,00	(21.267,50)
Férias	(2.465,17)	(11.153,37)
FGTS	(10.032,15)	(8.501,69)
INSS	(0,01)	0,00
Rescisao	(6.276,52)	0,00
Salario e Ordenados	(3.985,37)	(90.041,76)
Bens de Pequeno Valor	0,00	(42.977,74)
Desp Bancarias	(465,00)	(340,15)
Informatica	(16.750,00)	0,00
Internet	(339,80)	(1.270,10)
Limpeza	(8.230,85)	(661,32)
Manutenção	(1.010,34)	(1.346,95)
Material de escritorio	0,00	(139,00)
Serv. Profissionais	(240,00)	(42.242,21)
PROJETO ESCOLA DE ARTES ABADEUS	(411.748,20)	0,00
13º Salario	(6.314,16)	0,00
Autonomos	(63.829,06)	0,00
Férias	(8.865,67)	0,00
FGTS	(6.686,64)	0,00
INSS	(0,01)	0,00
Salarios e Ordenados	(73.492,90)	0,00
Agua	(28,27)	0,00
Alimentação	(10.628,61)	0,00
Captação de Recursos	(47.058,98)	0,00
Contabilidade	(15.123,51)	0,00
Energia Eletrica	(107,29)	0,00
Informatica	(40,00)	0,00
Instrumentos Musicais	(66.402,02)	0,00
Manutenção Instrumentos Musicais	(567,00)	0,00
Marketing	(19.060,00)	0,00
Serv. Profissionais	(82.541,12)	0,00
Telefone	(270,96)	0,00

DEMONSTRAÇÃO DO RESULTADO DO EXERCÍCIO EM 31/12/2021

Descrição	2021	2020
PROJETO ESCOLA DE ARTES ABADEUS	(411.748,20)	0,00
Uniformes	(9.824,00)	0,00
Uso e Consumo	(908,00)	0,00
SERVIÇO DE CONVIVENÇIA E FORTALECIMENTO	(56.567,93)	0,00
13º Salário	(1.496,97)	0,00
Férias	(2.095,33)	0,00
FGTS	(1.720,13)	0,00
Sálarios e Ordenados	(17.909,73)	0,00
Alimentação	(3.015,13)	0,00
Desp Bancarias	(420,00)	0,00
Energia	(5.669,69)	0,00
Internet	(4.406,89)	0,00
Limpeza	(1.805,60)	0,00
Manutenção	(1.732,00)	0,00
Material de Escritorio	(2.250,00)	0,00
Serv. Profissionais	(6.922,00)	0,00
Telefone	(2.732,12)	0,00
Uso e Consumo	(1.196,18)	0,00
Vigilância	(3.196,16)	0,00
PROJETO EDUCAÇÃO TECNOLÓGICA	(24.398,27)	0,00
Alimentação	(42,38)	0,00
Desp. Bancarias	(360,00)	0,00
Devolução de Doação	(165,89)	0,00
Serv. Profissionais	(23.830,00)	0,00
PROJETO JOVENS TALENTOS EMPREENDEDORES IÇARA	(2.500,00)	0,00
Autonomos	(2.415,00)	0,00
Serv. Profissionais	(85,00)	0,00
PROJETO EDUCANDO ATRAVES DA INOVAÇÃO	(2.973,30)	0,00
Bens de Pequeno Valor	(2.973,30)	0,00
CURSO AUXILIAR DE GASTRONOMIA E GARÇOM	(4.731,06)	0,00
Alimentos	(111,06)	0,00
Serv. Profissionais	(4.620,00)	0,00
ADMINISTRAÇÃO CENTRAL	(836.433,89)	(764.565,37)
DESPESAS GERAIS.	(836.433,89)	(764.565,37)
13º Salário	(20.531,65)	(18.198,52)
Atestado Saude Ocupacional	(1.295,30)	(550,00)
Autônomo	0,00	(7.250,00)
Estagios	(8.853,10)	(7.107,93)
F.G.T.S	(20.408,32)	(18.907,42)
Férias	(38.963,26)	(26.193,47)
I.N.S.S	(0,02)	0,00
Sálarios e Ordenados	(213.468,50)	(195.933,16)
Vale Transporte	(1.423,37)	(906,58)
Alvara	(1.343,60)	(296,19)
IOF Aplicação Financeira	(531,44)	(59,07)
IPTU	0,00	(620,78)
IRRF Aplicação Financeira	0,00	(299,90)
ISS	(9,00)	0,00
Outros Impostos e Taxas	(459,03)	(3.086,91)
Agua	(2,83)	(319,02)
Alimentacao	(11.473,08)	(6.429,90)
Aluguel	(730,00)	(660,00)
Amortização	(1.225,62)	0,00
Bens de Pequeno Valor	(2.115,20)	(20.672,09)
Bombeiros	(216,08)	0,00
Brindes	0,00	(3.924,98)
Captação de Recursos	(1.000,00)	0,00
Cartório	(266,66)	(139,48)
Certificado Digital	(506,00)	0,00
Combustiveis e Lubrificantes	(6.486,18)	(225,48)
Confraternização de Final de Ano	(7,40)	0,00
Consultoria	(39.862,50)	(30.000,00)
Contabilidade	(114,39)	(717,53)

DEMONSTRAÇÃO DO RESULTADO DO EXERCÍCIO EM 31/12/2021

Descrição	2021	2020
DESPESAS GERAIS.	(836.433,89)	(764.565,37)
Convenio Celesc	(1.250,00)	(1.400,00)
Correios	(923,25)	(1.328,75)
Dedetização	(1.470,00)	(3.360,00)
Depreciação	(52.134,63)	(52.055,39)
Desp. Bancarias	(3.836,81)	(4.706,48)
Devolução de Doação	0,00	(410,17)
Documento de Veiculos	(379,77)	0,00
Energia Eletrica	(21,46)	(310,77)
Estacionamento	0,00	(15,00)
Eventos	(12.070,18)	(11.425,71)
Floricultura / Paisagismo	(480,00)	(360,00)
Fretes/Transportes	(24,00)	(650,00)
Fundo Reserva e Taxa Administração Consorcio	(1.642,61)	(802,08)
Gas	(200,00)	(82,00)
Informática	(12.786,57)	(9.823,50)
Internet	(2.174,09)	(1.665,00)
Jornais e Revistas	(450,00)	0,00
Limpeza/Higiene	(21.797,65)	(1.193,70)
Manutenção	(178.189,94)	(20.211,59)
Marketing	(8.267,86)	(10.083,91)
Material de Construção / Conservação	(498,89)	(935,00)
Material de Escritorio/Expediente	(7.020,50)	(11.361,90)
Medicamentos	0,00	(240,00)
Mensalidades	(314,00)	(528,00)
Multas de Transito	(1.277,05)	0,00
Multas e Juros	0,00	(5,20)
Passagens / Estadias / Viagens	(2.608,67)	(1.604,69)
Presentes e Doações	(249,36)	0,00
Recarga de Extintores	(600,00)	(220,00)
Seguros	(7.012,38)	(6.874,35)
Serv.Profissionais	(31.233,54)	(117.285,46)
Serviços Voluntarios	(4.120,00)	(59.400,00)
Sistemas	(7.468,68)	(7.345,29)
Site	(3.935,00)	(1.455,00)
Telefone	(22,46)	(168,48)
Telemarketing	(78.133,95)	(81.651,95)
Uniformes	(992,00)	(5.715,00)
Uso e Consumo	(346,99)	(1.959,16)
Veiculos	(4.073,20)	(2.708,59)
Vestuarios	(15.923,89)	0,00
Vigilancia	(1.211,98)	(2.724,84)
RESULTADO OPERACIONAL ANTES DO RESULTADO FINANCEIRO	(85.093,43)	418.509,73
RECEITAS/DESPESAS FINANCEIRAS	20.066,50	10.754,99
Juros Passivos	(76,54)	(111,98)
Descontos Obtidos	124,47	500,00
Juros Obtidos de Aplicações Financeiras	20.018,57	10.366,97
OUTRAS RECEITAS/DESPESAS	5.870,00	97.226,40
Serviços Voluntarios	4.120,00	59.400,00
Alugueis	1.750,00	6.700,00
Venda de Imobilizado	0,00	20.616,40
Vendas de mascaras	0,00	10.510,00
DEFICIT DO EXERCICIO	(59.156,93)	526.491,12

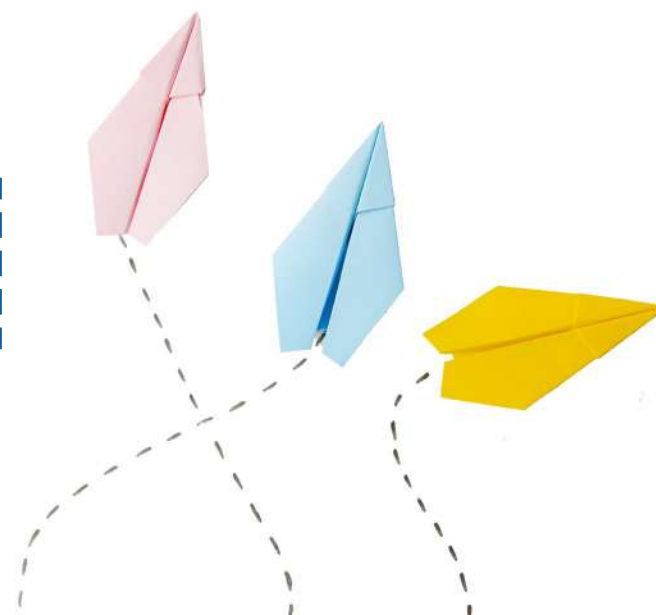


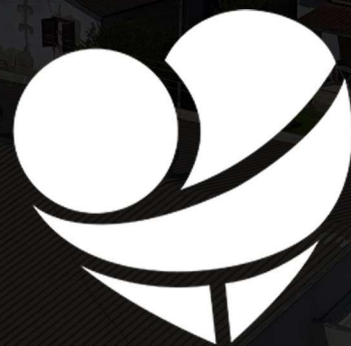
17 MANEIRAS DE **TRANSFORMAR** O MUNDO



Nossas ações buscam contribuir com o alcance dos Objetivos de Desenvolvimento Sustentável (ODS), indicados na agenda 2030 como um plano de ação para as pessoas, o planeta e a prosperidade, que visa fortalecer a paz universal. São 17 objetivos e 169 metas, para erradicar a pobreza e promover vida digna para todos.

Acreditamos que juntos com nossos parceiros e colaboradores estamos construindo um mundo melhor.





ABADEUS

O AMOR QUE TRANSFORMA

Rua Maria Salete de Oliveira, 422,
Cristo Redentor, Criciúma - SC