

Relatório Socioambiental 2017



ABADEUS

O AMOR QUE TRANSFORMA





ÍNDICE

Prestação de contas Associação Beneficente ABADEUS.	04
Diretrizes ABADEUS	05
Mensagem do Presidente	06
Mensagem da Diretora Executiva	07
Diretoria ABADEUS	08
História ABADEUS	09
Localização e seu município de fundação	10
Nosso município, nossa realidade	11
Estatuto e fundamentos ABADEUS	12
Relacionamento e a comunidade	14
Gestão de pessoas	15
Infraestrutura e planejamento	16
Jovem Aprendiz	20
Jovens Talentos Aprendizes	21
Desenvolvendo Talentos para Inclusão Social	22
C.E.I. Educando para o Futuro	23
Sinfonia de Talentos	24
Escola de Cinema	25
Geração.com Fontana	26
Cristo Redentor Mais Verde	27
Exploradores do Rei	28
Mulheres ABADEUS	29
Consultório Odontológico	30
Resultados e Números de 2017	31
Campanhas e mobilização comunitária	32
Parceria e ações sociais ABADEUS	34
Títulos e condecorações ABADEUS	38
Demonstração do Resultado/Exercício em 31/12/2017	40

PRESTAÇÃO DE CONTAS

Associação Beneficente ABADEUS

Como uma singela forma de prestar contas a todos os nossos parceiros, colaboradores, funcionários e demais pessoas que contribuíram para que a Associação Beneficente ABADEUS proporcionasse seus serviços à comunidade criciumense e aos municípios ao seu redor, apresentamos o presente Relatório Socioambiental relativo ao ano de 2018.

Apesar de um cenário nacional não muito otimista para o ano de 2018, conseguimos vencer muitos desafios. É claro que os esforços despendidos foram maiores e requereram um engajamento incomum, mas crescemos. Crescemos não necessariamente em números, mas em qualidade e no anseio de sempre oferecer o nosso melhor no atendimento a nossa clientela e parceiros. Crescemos como pessoas mais conscientes de nossos deveres, com a mesma paixão que nos move a estender as mãos para quem delas precisam.

É durante os períodos de crises que se aprende a desenvolver novas aptidões, descobrir novos talentos e trilhar novos caminhos que nos conduzirão aos mesmos objetivos, porém de forma aprimorada. Obrigado a todos os colaboradores e parceiros, nós contamos sempre com as suas participações!



ABADEUS
O AMOR QUE TRANSFORMA

DIRETRIZES

ABADEUS

MISSÃO

Promover com excelência a cidadania emancipatória por meio da mobilização de recursos coletivos de acordo com os princípios cristãos.

VISÃO

Ser referência regional na assistência social e capacitação profissional, contribuindo para diminuir as desigualdades sociais.

VALORES

Respeito aos nossos parceiros, voluntários, colaboradores, comunidade atendida e ao meio ambiente;

Comprometimento em promover o desenvolvimento humano com qualidade e assistência social emancipatória, favorecendo o pleno exercício da cidadania;

Preservar valores éticos junto a nossa clientela, trabalhando com honestidade, profissionalismo e transparência.

MENSAGEM

do Presidente

O ano de 2017 foi um ano de grandes desafios não somente para nós da ABADEUS, mas para a maioria dos brasileiros. A instabilidade política e econômica do país se reflete, inevitavelmente, nas organizações sociais que precisam da continuidade do recebimento dos recursos para permanecer atuando com seus programas de atendimento.

Mas ao encerrar mais um ciclo, olhamos para trás e vimos que superamos todas as dificuldades e vencemos; aliás, também foi um ano marcante, com muitas conquistas e realizações.

A ABADEUS cresceu mais um pouco. Modernizamos nossas instalações para proporcionar mais conforto a nossos alunos, aumentamos nossa capacidade de recebimento de energia elétrica para evitar apagões em horas de pico, conquistamos novas e importantes parcerias que contribuíram para dar mais qualidade aos nossos materiais didáticos, dentre outros benefícios.

Por isso, é momento de comemorar! Comemorar pelo bom número de jovens que foram encaminhados ao mercado de trabalho, pelas crianças que acolhemos em nosso Centro de Educação Infantil, por novos profissionais na área de costura, por novos músicos, por outros que tiveram acesso ao mundo da informática, e muitos outros ainda que receberam apoio nas suas necessidades.

No entanto, temos plena consciência de que não conquistamos tudo isso sozinhos. Vocês, parceiros dos projetos e colaboradores em geral, fazem parte de todas as nossas realizações. Continuamos, e não podemos abrir mão de que nossas ações sejam sempre pautadas por uma política de respeito aos seus princípios de ética, transparência e de preservação socioambiental.



Este relatório que chega às suas mãos é uma prestação de contas das ações realizadas em 2017.

É, também, uma forma de dizermos “Muito obrigado”.

Obrigado a Deus, porque “até aqui nos ajudou o Senhor”.

Obrigado a todos os parceiros, colaboradores, funcionários e diretoria pelo empenho para atingirmos os resultados positivos aqui demonstrados.

E vamos em frente, rumo a novas conquistas!

GERÇO GOMES MONTEIRO
Diretor Presidente

MENSAGEM

da Diretora Executiva

Seguindo a orientação dos Objetivos de Desenvolvimento Sustentável (ODS) para o Desenvolvimento Humano no Mundo, a ABADEUS estabelece como objetivo principal de sua ação o desenvolvimento de pessoas com atenção ao meio ambiente. Para tanto, organiza suas ações nos segmentos de: educação infantil, educação profissionalizante, assistência social, arte e cultura, meio ambiente e bem-estar comunitário.

Investimos prioritariamente nas crianças, adolescentes e jovens com o objetivo de desenvolver competências socioemocionais e empreendedoras, promovendo sua autonomia e protagonismo, e o fortalecimento de sua cidadania.

Por meio de parcerias com organizações, empresas, setor público, comunidade e voluntários, trabalhamos para reduzir a pobreza e a desigualdade, prevenir a insegurança e promover um ambiente sustentável.

O impacto de nossas ações se refletem nas 4.211 pessoas atendidas no ano de 2017 por meio de ações coordenadas que vêm produzindo resultados, emancipando famílias através da preparação e encaminhamento ao mercado de trabalho, fortalecendo vínculos familiares e comunitários, transformando a realidade.

Ao encerrarmos mais um exercício, agradecemos a Deus por confirmar os nossos passos.

Os nossos sinceros agradecimentos a todos os atores envolvidos na busca por esses objetivos. Os resultados positivos demonstrados em mais este relatório socioambiental são uma conquista coletiva por meio do empenho e cooperação de todos.

SHIRLEI MARIA H.G. MONTEIRO
Diretora Executiva

DIRETORIA

ABADEUS

MEMBROS DO CONSELHO DIRETOR

GERÇO GOMES MONTEIRO
Diretor Presidente

ELISEU DE SOUZA
Diretor Vice-Presidente

CLAUDINEI SERAFIM
Diretor de Patrimônio

MARCOS AURÉLIO DA SILVA
Diretor Financeiro

CLÁUDIO ROBERTO SILVEIRA
Diretor de Recursos Humanos

ZELMA PLÁCIDO DE SOUZA
Diretor da Área Pedagógica

DIRETORES SUPLENTES

RUBENS FREITAS DOS SANTOS
Primeiro Diretor Suplente

ADAYR DE FREITAS RODRIGUES
Segundo Diretor Suplente

HEBER ALVES VIEIRA
Terceiro Diretor Suplente

CONSELHO FISCAL

MAURINO MANOEL VIEIRA
Conselheiro Fiscal

CARMÍ FERREIRA SANT ANA
Conselheiro Fiscal

ALESSANDRO LUIZ P. DA SILVA
Conselheiro Fiscal

SUPLENTES CONSELHO FISCAL

ESTER GUIMARÃES RAMOS
Suplente Conselho Fiscal

MANOEL LINO MORAES DA SILVA
Suplente Conselho Fiscal

DIRETORA EXECUTIVA

SHIRLEI MARIA H. G. MONTEIRO

A HISTÓRIA

da ABADEUS

A fundação da Associação Beneficente ABADEUS foi um sonho concretizado de líderes e amigos da Igreja Evangélica Assembleia de Deus, de Criciúma, no dia 1 de abril de 1960.

Preocupados com as constantes necessidades surgidas em razão da instabilidade de empregos nas minas de carvão e do setor cerâmico, a ABADEUS contribuiu de forma significativa para amenizar o sofrimento das famílias que ficavam desprotegidas após as ondas de desemprego, por meio da distribuição de cestas básicas e roupas usadas, arrecadadas junto à comunidade.

As roupas eram preparadas e consertadas por um grupo voluntário de senhoras denominado Dorcas, que trabalhavam junto à sede da Igreja Assembleia de Deus.

No ano de 1989, o Sr. Gerço Gomes Monteiro assume a presidência da ABADEUS e, a partir daí, a instituição toma um novo rumo. Esforços são realizados para criar uma estrutura física própria e desvincular administrativamente a associação da Igreja. Assim, novos objetivos direcionaram o foco da instituição.

De 1989 até 2009, trabalhamos com programas de acolhimento, chegando a ter três casas para atender jovens e adolescentes de ambos os sexos, provenientes de lares desestruturados, órfãos e/ou desamparados.

Atualmente, a ABADEUS está com uma nova identidade visual e totalmente focada no desenvolvimento social da família. Para atender a essa demanda, desenvolve diversos programas sociais, tais como capacitação profissional, inclusão digital, o programa Jovem Aprendiz, oficinas de música, oficinas de audiovisual, atendimento odontológico, atendimentos emergenciais, dentre outros.

Os projetos e programas oferecidos têm como principais objetivos: contribuir para a construção da cidadania das pessoas atendidas juntamente com suas famílias e fortalecê-las como agentes transformadores da condição socioeconômica em que se encontram com o intuito de promover o rompimento do ciclo de pobreza.

LOCALIZAÇÃO

e seu município de fundação



Criciúma é um município brasileiro situado no estado de Santa Catarina, região sul do país. Localiza-se a 192 km da capital, Florianópolis, e a 260 km de Porto Alegre, Rio Grande do Sul. Segundo estatísticas do IBGE (Instituto Brasileiro de Geografia e Estatística) de 2014, Criciúma conta com 209.000 habitantes, sendo a principal cidade da Região Metropolitana Carbonífera, além de ser a cidade mais populosa do sul catarinense, a sexta maior do estado de Santa Catarina e a 22ª da região sul do Brasil. Também consta entre as dez economias do Estado.

O município é sede da AMREC (Associação dos Municípios da Região Carbonífera), que engloba outros dez. Dentro da classificação dos municípios brasileiros (Política Nacional de Assistência Social - PNAS), é considerado como município de grande porte, caracterizado nacionalmente pelos diferentes ciclos que influenciaram diretamente no seu desenvolvimento físico, econômico e social.

Criciúma possui uma economia bastante diversificada, tendo por base as indústrias carboníferas, cerâmicas, têxteis, plásticas, metalúrgicas, dentre outras.

NOSSO MUNICÍPIO

nossa realidade



Diante desta etapa realizada, se faz necessário estabelecer propostas de atendimento que promovam e assegurem os direitos fundamentais das crianças e dos adolescentes.

A Secretaria Municipal de Assistência Social do Município de Criciúma possui 8.453 famílias inscritas nos programas sociais, Cadastramento Único do Governo Federal (CADÚNICO), sendo que 2.996 famílias recebem Bolsa Família.

Os dados relacionados às crianças e aos adolescentes apresentam um número de 10.200 em situação de vulnerabilidade. O diagnóstico elaborado em 2012 pelo Conselho Municipal dos Direitos da Criança e do Adolescente trata de pontos alarmantes, entre eles: gravidez na adolescência, tentativa de suicídio, exploração do trabalho infantil, aliciamento ao tráfico e prostituição

Fundação: 06 de janeiro de 1880

Habitantes: 209.000 mil


Bolsa Família: 2.786 famílias

Vulnerabilidade: 8.435 famílias

Criança/adolescentes: 10.200 vulneráveis

ESTATUTO e fundamentos ABADEUS



- 
- Amparar crianças e adolescentes órfãos, desamparados ou em situação de risco;
 - Assistir à criança e ao adolescente de família de baixa renda;
 - Promover o desenvolvimento econômico e social, e o combate à pobreza;
 - Fomentar o empreendedorismo social e incentivar o associativismo e cooperativismo;
 - Promover programas de assistência ao idoso;
 - Promover educação infantil, alfabetização, ensino primário e secundário;
 - Promover cursos de ensino profissionalizante;
 - Desenvolver projetos culturais nas áreas de literatura, música, artes plásticas, artesanato, teatro, dança, cinema e cultura digital;
 - Desenvolver ações de atendimento nas áreas de saúde;
 - Atuar como entidade organizadora, desenvolvendo ações de habitação nos municípios de Criciúma, Braço do Norte, Forquilha, Siderópolis, Cocal do Sul, Morro da Fumaça, Içara e Balneário Rincão, localizados no estado de Santa Catarina;
 - Defesa, preservação e conservação do meio ambiente, e promoção do desenvolvimento sustentável;
 - Desenvolver projetos na área esportiva;
 - Secundariamente, prestar assistência técnica e educacional, sob supervisão, a outras entidades que atuam em áreas afins.

RELACIONAMENTO

com a comunidade

PÚBLICO Externo

São pessoas atendidas pela ABADEUS

Crianças
0 - 11 anos

Adolescentes
12 - 18 anos

Adultos

Famílias



PÚBLICO Interno

São os responsáveis pelo bom funcionamento e organização da Instituição

Funcionários

Voluntários

Estagiários

Conselho

Prestadores de serviço



PÚBLICO Estratégico

São os parceiros, meios de comunicação, doadores e comunidade em geral

Pessoa Física

Pessoa Jurídica

Poder Público

Fundações

Instituições



GESTÃO

de pessoas

Na era da informação, o conhecimento é o recurso mais importante das organizações. Pensando nisso, a ABADEUS investe na renovação permanente, proporcionando capacitações e treinamentos à equipe de colaboradores.

Em 2017, com o objetivo de criar condições em que a inovação, o trabalho de equipe e a qualidade total sejam reflexos positivos nos serviços oferecidos às crianças, jovens e adultos, a equipe de colaboradores participou dos seguintes eventos:

- Treinamento “Novo Marco Regulatório” (Instituto Filantropia - Joinville/SC);
- Audiência Pública “Promoção e Efetivação da Aprendizagem Profissional em Santa Catarina” (Criciúma/SC);
- Feira de Aprendizagem do Ministério do Trabalho e Emprego (SATC - Criciúma/SC);
- Curso para Docente “Programa Zap, Virtudes Empreendedoras” (Uberlândia/MG);
- Formação de Professores “Sopro Novo Yamaha” (Criciúma/SC);
- Oficinas de Aperfeiçoamento Profissional e Motivacional - Instituto Encantar, de Uberlândia (Criciúma/SC);
- Fórum Catarinense de Aprendizagem (Florianópolis/SC).

Entendendo a importância da valorização profissional, a ABADEUS oferece benefícios aos colaboradores, tais como refeitório próprio, parceria com a Universidade do Extremo Sul Catarinense (oferecendo desconto nos cursos de pós-graduação) e convênio com o SESC.



COLABORADORES GÊNERO

M	F	
-	1	Diretoria Executiva
1	4	Coordenadores
-	9	Auxiliares/Monitores
2	3	Administrativo
12	17	Professores/Instrutores
-	2	Psicossocial
3	4	Serviços Gerais

COLABORADORES CARGA HORÁRIA

22	44h
1	40h
1	30h
7	25h
4	20h



QUADRO DE VOLUNTÁRIO

1	Bazar
2	Horta
2	Captação Recursos
16	Exploradores do Rei
1	Manutenção
2	Palestras

ESCOLARIDADE

39	Nível Superior (Especialização/Mestrado)
2	Cursando Nível Superior
12	Ensino Médio Completo
1	Ensino Médio Incompleto
4	Ensino Fundamental Completo



INFRAESTRUTURA e planejamento

5.800 m²
ÁREA TOTAL

3.000 m²
ÁREA CONSTRUÍDA



Educação infantil

03 salas de aula
01 parque
01 brinquedoteca
01 sala de orientação pedagógica
01 sala de musicalização
01 refeitório
01 cozinha
01 consultório odontológico
01 salão de eventos com capacidade para 600 pessoas

Centro Multiprofissionalizante

01 laboratório de informática
01 laboratório de modelagem plana
05 salas de aula
02 salas de música
01 laboratório de costura industrial com 40 máquinas

Área administrativa

04 salas de trabalho
01 espaço para reuniões
01 sala de atendimento

A Associação Beneficente ABADEUS conta com uma excelente estrutura física, totalizando aproximadamente 5.800 m² de área, sendo que, a partir da área total, 3.000 m² são de área construída.

O Centro Multiprofissionalizante conta com um auditório com capacidade para sessenta pessoas, um laboratório de informática, um laboratório de costura industrial com quarenta máquinas, um laboratório de modelagem plana, cinco salas de aula e uma sala de música.

Na área da Educação Infantil, temos uma edificação com três salas de aula, um parque, uma brinquedoteca, uma sala de orientação pedagógica, uma sala de musicalização, um refeitório, uma cozinha, um salão de eventos com capacidade para seiscentas pessoas e um consultório odontológico.

Na área administrativa, a edificação possui quatro salas de trabalho, um espaço para reuniões e uma sala de atendimento.

A ABADEUS possui três veículos, dentre eles um ônibus escolar.

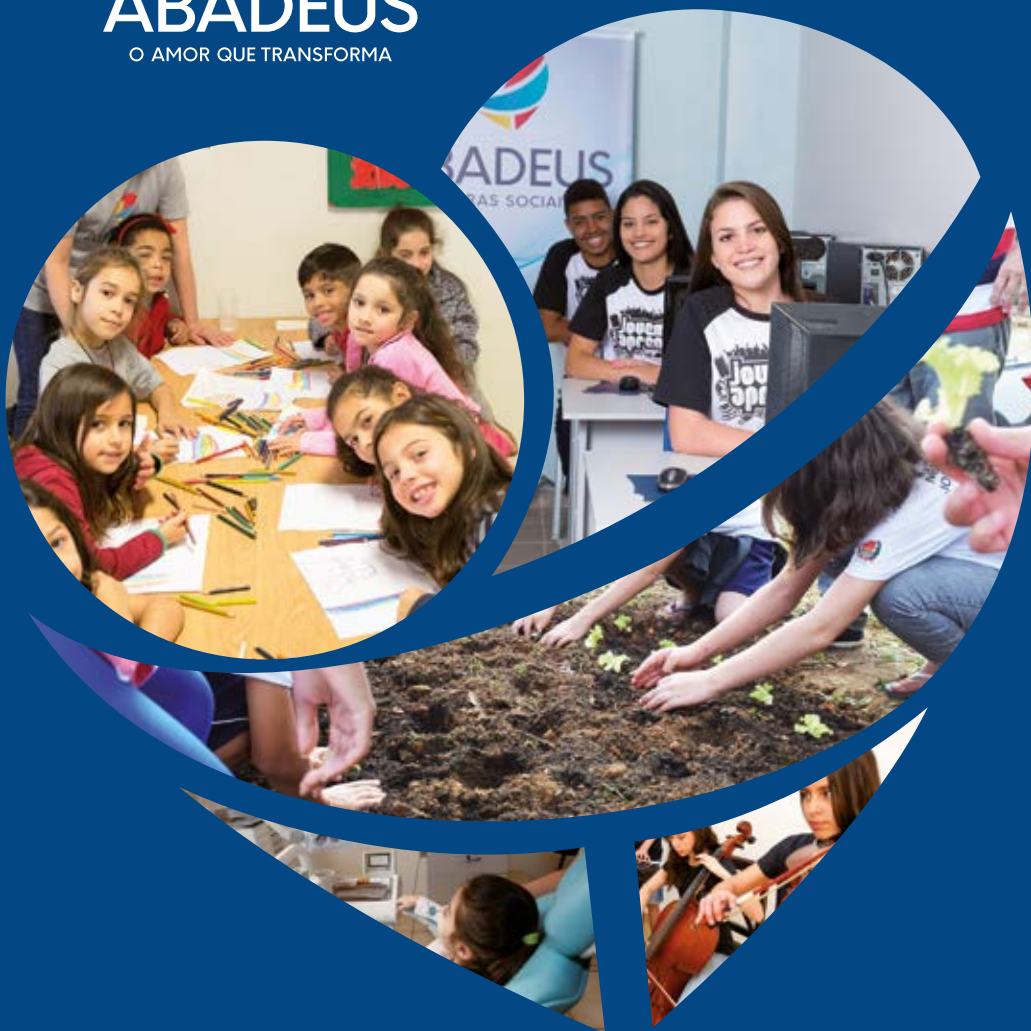
As atividades realizadas durante o ano são planejadas semestralmente pela Diretoria Executiva, Coordenações, Equipe Técnica e Educadores, realizadas conforme o planejamento.

PROJETOS Sociais



ABADEUS

O AMOR QUE TRANSFORMA



EDUCAÇÃO PROFISSIONAL



EDUCAÇÃO INFANTIL



CULTURA



INCLUSÃO DIGITAL



MEIO AMBIENTE



SOCIOASSISTENCIAL



BEM-ESTAR COMUNITÁRIO



EDUCAÇÃO PROFISSIONAL



JOVEM APRENDIZ

O Projeto Jovem Aprendiz vem ajudando milhares de jovens que almejam conhecimento, crescimento e desenvolvimento profissional dentro de uma área específica de atuação. Nesse projeto, o jovem recebe a capacitação necessária para aprimorar suas habilidades na área em que irá atuar em uma empresa.

Atualmente, o projeto é oferecido a quem frequenta regularmente a escola ou já possui o Ensino Médio concluído. São disponibilizados cursos em quatro áreas específicas: administrativo, alimentício, atendimento e confecção. Durante dezesseis meses, em média, o jovem se qualifica na instituição e atua paralelamente dentro de uma empresa.

716	Inscritos/Espera
496	Atendidos
317	Inseridos no mercado de trabalho
51	Empresas parceiras
3	Eventos (Formatura e Reunião de Pais)
16	Palestras
105	Trabalhos de Conclusão de Curso apresentados



EDUCAÇÃO PROFISSIONAL



JOVENS TALENTOS APRENDIZES

O Programa Jovens Talentos Aprendizizes tem como objetivo contribuir para que as novas gerações de adolescentes e jovens desenvolvam uma visão cada vez mais empreendedora da vida nos âmbitos pessoal, social e produtivo. Sua missão é dotar o jovem de uma filosofia de vida que seja funcional com a sua emancipação pessoal, social e produtiva.

Dimensões do Programa

- . Desenvolvimento pessoal: formação de um jovem autônomo, dotado de bons critérios e valores para avaliar e decidir o caminho a seguir em sua vida;
- . Desenvolvimento social: formação de um jovem solidário, disposto a envolver-se com as questões que dizem respeito ao bem comum;
- . Desenvolvimento produtivo: formação de um jovem capaz de inserir-se no mundo do trabalho, assumindo a postura de um profissional competente.

436	Novas inscrições em 2017 (lista de espera)
373	Matriculados
307	Participantes atendidos / Formados
189	Inseridos no mercado de trabalho
3	Eventos (Formatura/Reunião)
8	Palestras
4.476	Lanches servidos
126	Serviço Social - Diagnóstico Social



EDUCAÇÃO PROFISSIONAL



DESENVOLVENDO TALENTOS PARA INCLUSÃO SOCIAL

O projeto qualifica profissionais para atuarem no segmento do vestuário, oferecendo cursos de costura industrial, modelagem plana e computadorizada. Com conteúdo programático que atende às necessidades do mercado, laboratórios equipados de acordo com a realidade das empresas e instrutores com experiência e formação acadêmica, os alunos são qualificados e inseridos no mercado de trabalho.

Qualificação profissional

Por meio do Projeto Desenvolvendo Talentos, a ABADEUS cumpre seu compromisso de qualificar e inserir no mercado de trabalho profissionais com conhecimentos técnicos, valores éticos e visão empreendedora.

Atualmente, o projeto possui laboratórios nos municípios de Criciúma e Cocal do Sul, oferecendo aulas gratuitas para atender não somente ao público local, mas também aos municípios vizinhos. O programa já beneficiou 1.024 famílias ao longo de seis anos de atuação. Só em 2017, foram 94 profissionais qualificados.

Costura Núcleo Criciúma	103	Atendidos
	54	Formados

Costura Núcleo Cocal do Sul	20	Atendidos
	16	Formados

Curso Culinária Profissional e Segurança Alimentar	37	Atendidos
	24	Formados





C.E.I EDUCANDO PARA O FUTURO

O Centro de Educação Infantil “Educando para o Futuro” atende crianças de três a cinco anos, com o objetivo de formá-las para o exercício da cidadania com base nos princípios cristãos. A abordagem metodológica utilizada propicia o desenvolvimento integral da criança por meio de alimentação balanceada, atividades psicopedagógicas, culturais, esportivas e de lazer.

O objetivo principal do programa é possibilitar à criança o ingresso ao mundo da cultura, respeitando aspectos individuais de sua história, oferecendo a ela a oportunidade de perceber-se integrante, independente e um agente transformador do ambiente em que vivencia. Ainda, proporcionar às crianças que se encontram em risco social um atendimento especializado, respeitando a sua individualidade e seu direito ao atendimento adequado em seus diferentes aspectos, desenvolvendo na criança a capacidade de compreender a cidadania como participação social e política, assim como o exercício de direitos e deveres políticos, civis e sociais.

99	Atendidos
19	Formados
26	Eventos
72	Atendimento aos pais
46.926	Refeições
5	Passeios
99	Atendimento aos alunos



CULTURA



SINFONIA DE TALENTOS

O projeto, lançado em dezembro de 2004, desperta o potencial criativo e a consciência da cidadania no indivíduo. Oferece cultura a crianças e adolescentes a partir do estudo da música clássica e popular em diversos instrumentos, e a integração na Orquestra Sinfonia de Talentos, incentivando o protagonismo social.

O projeto Sinfonia de Talentos está estruturado em duas etapas que ocorrem simultaneamente, sendo elas: aulas de música e composição da orquestra. Atualmente, conta com duas orquestras: a Orquestra de Metais e a Camerata da ABADEUS.

As oficinas semanais de instrumentos de sopro, cordas e percussão são realizadas na sede da ABADEUS, com aulas práticas e teóricas acompanhadas por instrutores habilitados e sob a supervisão de um Maestro. Desde a sua fundação, o projeto já atendeu mais de 1.000 alunos, com uma média de 84 alunos por ano. Só em 2017, foram 77 participantes.

57	Atendidos
20	Componentes na Orquestra
42	Apresentações e eventos
20	Desistentes



CULTURA



ESCOLA DE CINEMA

No ano de 2009, a ABADEUS, através de um projeto apresentado à Secretaria de Estado de Turismo, Cultura e Esporte, à Fundação Catarinense de Cultura (FCC) e ao Ministério da Cultura, tornou-se Ponto de Cultura e implantou a Escola de Cinema, atendendo mais de 500 crianças. O projeto visa divulgar e propagar a cultura através da inclusão digital e produção audiovisual, incentivando o desenvolvimento de novas linguagens de expressão e estimulando o interesse pelo aprendizado, pela cultura e seus valores.

O projeto Escola de Cinema, além de ser o único projeto com oficinas de audiovisual atuantes na região, destina-se preferencialmente a um público em vulnerabilidade social.

44 **Atendidos**
1 **Vídeo produzido**
4 **Eventos**

Evento

Exposição Fotográfica “Olhares da Comunidade”

Casa da Cultura do município de Criciúma/SC.
Sede da ABADEUS no bairro Cristo Redentor.
Câmara de Vereadores de Criciúma/SC.



**INCLUSÃO
DIGITAL**



GERAÇÃO.COM FONTANA

Em parceria com a Construtora Fontana, o projeto Geração.com é um dos principais da ABADEUS. Ele visa incluir no universo da informática crianças, jovens, adultos e idosos. O projeto possibilita aos alunos a inserção no mercado de trabalho pelo acesso ao conhecimento, qualificação e profissionalização de mão de obra capacitada, anualmente, cerca de 300 alunos, o que reitera o sucesso do projeto.

Por meio da inclusão digital, os valores éticos e sociais são aprimorados, além de melhorar o convívio familiar, social e profissional de crianças, jovens e adultos que se encontram em situação de vulnerabilidade social. Em 13 anos de atividades, o projeto já beneficiou 2.995 famílias e, só em 2017, foram 162 formados.

Informática Básica

48 Atendidos

25 Formados

Informática Avançada

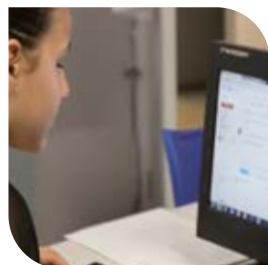
59 Atendidos

39 Formados

**Jovem Empreendedor
Aprendiz**

98 Atendidos

98 Formados



MEIO
AMBIENTE



CRISTO REDENTOR MAIS VERDE

Cristo Redentor Mais Verde é um projeto socioambiental desenvolvido pela ABADEUS juntamente com a comunidade, em parceria com a UNESC (Universidade do Extremo Sul Catarinense) e a FAMCRI (Fundação do Meio Ambiente de Criciúma).

O projeto visa realizar diversas atividades para estimular o cuidado com o planeta, envolvendo o público interno da ABADEUS e a comunidade local com várias oficinas de reciclagem, preservação ambiental e orientações sobre os descartes de resíduos.

Mais do que aprender, é preservar.

- . **Reunião de mobilização de parceiros e comunidade;**
- . **Dia de revitalização do bairro Cristo Redentor;**
- . **Palestras aos participantes dos programas da ABADEUS;**
- . **Oficinas de sabão e compostagem;**
- . **Festa da Família da Escola Vilson Lalau;**
- . **Festa da Família ABADEUS.**





EXPLORADORES DO REI

Exploradores do Rei é um projeto mundial desenvolvido para promover atividades desafiadoras aos jovens e, ao mesmo tempo, proporcionar instrução cristã. Na ABADEUS, o projeto é desenvolvido desde 2015. A cada encontro, são realizadas oficinas para jovens e crianças, com muitas atividades desafiadoras, ressaltando os princípios de cidadania e o fortalecimento de vínculos familiares e comunitários.

O Projeto Exploradores do Rei tem como principal objetivo alcançar crianças e adolescentes com potencial para o exercício da cidadania e o desenvolvimento de liderança positiva na comunidade, colaboração para a preservação do meio ambiente e para a qualidade de vida no território, e fortalecimento e/ou preservação dos vínculos familiares e comunitários, contribuindo para uma cultura de paz.

Em 2017, o projeto atendeu 67 crianças e adolescentes, realizando encontros semanais aos sábados, na sede da ABADEUS. Em cada encontro, foi criado um ambiente envolvente, acolhedor e divertido para os participantes.

67 Atendidos
3.149 Refeições servidas
15 Eventos





MULHERES ABADEUS

O Programa Mulheres ABADEUS tem ações focadas no empoderamento das mulheres que residem em torno da ABADEUS, buscando elevar sua autoestima e torná-las protagonistas de suas histórias. As atividades desenvolvidas no programa têm como objetivo prepará-las para a vida em sociedade e para o mercado de trabalho.

6

Atendidas

36

Cestas básicas distribuídas

1.569

Atendimentos

16

Visitas domiciliares

11

Encaminhamentos e orientações

31.393

Roupas/sapatos (peças)

3.900

Alimentos (kg)

1058

Brinquedos (unidade)



**BEM-ESTAR
COMUNITÁRIO**



CONSULTÓRIO ODONTOLÓGICO

Desde 2004, a ABADEUS oferece atendimento odontológico para toda a comunidade, com trabalho preventivo e curativo em crianças, adolescentes e adultos. O consultório odontológico funciona em parceria com a Secretaria Municipal de Saúde, o Conselho Popular de Saúde e voluntários. A clínica foi constituída com a ajuda de doações do 28º GAC, SESI, Clínica Sheila Píccolo e da sociedade civil.

1.281 **Consultório Odontológico
pessoas atendidas**

2.562 **Consultório Odontológico
procedimentos odontológicos**



RESULTADOS E

Números de 2017

4.211	Total de pessoas atendidas/ano
99	Educação Infantil - Total de crianças atendidas
84.393	Total de refeições servidas
101	Cultura - Música e audiovisual
147	Socioassistenciais - Total de atendidos
965	Educação Profissional - Total de atendidos
183	Inclusão Digital - Total de atendidos
1.281	Bem-estar Comunitário - Total de atendidos
3.900	Total de alimentos/leite distribuídos
23.500	Total de doação de roupas (peças)
1.058	Brinquedos doados



CAMPANHAS

e mobilização comunitária

CAMPANHA DE ARRECADAÇÃO DE BRINQUEDOS

A Campanha de Brinquedos da ABADEUS tem como objetivo arrecadar brinquedos em parceria com empresas de Criciúma e região, a fim de distribuí-los às crianças carentes que fazem parte da comunidade na qual a ABADEUS está inserida. A distribuição ocorre na festa do Dia das Crianças e do Natal.

Guerrilha Jovem	230
Cerâmica Portinari	134
Faculdade SENAC	68
Escola Theófilo Cassemiro Silveira	68
Thomson Reuters	68



CAMPANHAS

e mobilização comunitária

CAMPANHA DO ALIMENTO

A Campanha do Alimento ABADEUS trabalha em parceria com pessoas e empresas voluntárias e tem como objetivo arrecadar alimentos em geral para utilização na ABADEUS, em forma de refeições diárias para as crianças e adolescentes atendidos.

Mesa Brasil SESC	100 kg
SATC	226 kg
Sábado Solidário Maxxi Atacado	322 kg
Criciúma Esporte Clube	120 kg
Campanha interna de Páscoa	55 kg
Colégio Rogacionista Pio XII	219 kg
Colégio Rogacionista Pio XII (Produtos de Higiene)	595 unidades
Sábado Solidário Maxxi Atacado	370 kg
UNESC - Campanha do Leite	675 litros
Empresas Rio Deserto - Campanha do Leite	380 litros

CAMPANHA E EVENTOS DE ARRECADAÇÃO DE RECURSOS

Campanha Coração Cheio	R\$ 76.553,37
Troco Solidário	R\$ 4.871,95
Telemarketing	R\$ 41.025,60
Bazar Beneficente	R\$ 14.524,05
Arraial Solidário Criciúma Shopping	R\$ 1.311,60
1ª Festa da Família ABADEUS	R\$ 2.505,00
9ª Paella Beneficente da ABADEUS	R\$ 27.712,29

PARCERIAS

e ações sociais ABADEUS



PARCERIAS

e ações sociais ABADEUS



PARCERIAS

e ações sociais ABADEUS





TÍTULOS e condecorações

PRÊMIOS E APRENDIZADOS

A ABADEUS realiza um importante papel em prol da comunidade na qual atua, auxiliando crianças, adolescentes e adultos. Por esta forma de auxílio e pela transparência de suas ações, a ABADEUS conquistou vários prêmios ao longo de sua trajetória, sendo eles:



TÍTULOS e condecorações

2001 Diploma Benemérito ALESC

2002 Ser Social

2006/2007 Top Of Mind

2009 Medalha Doutel de Andrade

2010 Menção Honrosa Câmara de Vereadores de Criciúma

2012/2013/2014/2015/2017 Certificado de Responsabilidade Social ALESC

2014 Medalha Zilda Arns

2015 Certificado ODM

2016 Certificação Zilda Arns


2017 Certificado de Adesão ODS Santa Catarina



BALANÇO PATRIMONIAL ABADEUS 2017

Código	Classificação	Descrição	2017	2016
			31/12/2017	31/12/2016
19	1	ATIVO	1.335.129,26D	1.706.026,01D
27	1.1	CIRCULANTE	521.799,52D	831.694,64D
35	1.1.01	DISPONIVEL	516.656,30D	829.094,00D
2149	1.1.01.001	CAIXA	3.222,40D	869,61D
43	1.1.01.001.001	Caixa	3.222,40D	869,61D
40	1.1.01.002	BANCOS	16.460,94D	212.372,53D
2020	1.1.01.002.001	Banco do Brasil Conta 18.310-5	0,00	4.689,35D
2158	1.1.01.002.001	Banco do Brasil Conta 18.715-1	0,00	629,20D
2156	1.1.01.002.001	Banco do Brasil Conta 18.780-1	1.379,36D	0,00
2371	1.1.01.002.001	Banco do Brasil Conta 19.693-2	0,00	116.647,88D
2410	1.1.01.002.001	Banco do Brasil Conta 19.694-0	0,00	56.667,00D
60	1.1.01.002.001	Banco do Brasil Conta 25025-2	0,00	11.532,33D
891	1.1.01.002.001	Banco do Brasil Conta 2525-9	9.209,56D	21.295,96D
2561	1.1.01.002.001	Banco Sicredi Conta 38751-7	82,07D	0,00
1643	1.1.01.002.001	Banco Sicredi Conta 9994-5	5.416,43D	561,73D
975	1.1.01.002.001	CEF C/C 8.197-8	373,52D	349,08D
2150	1.1.01.003	APLICAÇÕES FINANCEIRAS	496.972,96D	615.851,86D
2164	1.1.01.003.001	Aplicação Financeira 18.	0,00	49.631,95D
2328	1.1.01.003.001	Aplicação Financeira 18715-1 RF	0,00	19.660,63D
2517	1.1.01.003.001	Aplicação Financeira 19	34.978,40D	0,00
2283	1.1.01.003.001	Aplicação Financeira 2525-9 BB	0,00	11.399,96D
1722	1.1.01.003.001	Aplicação Financeira 2525-9 Rend	11.065,54D	371.487,27D
2570	1.1.01.003.001	Aplicação Financeira 38	77.303,11D	0,00
2379	1.1.01.003.001	Aplicação Financeira 9955-4 BB CP At	0,00	128.890,94D
1724	1.1.01.003.001	Aplicação Financeira 99	368.734,95D	29.905,31D
2086	1.1.01.003.001	Capitalização 2525-9	0,00	988,43D
1782	1.1.01.003.001	Plano de Capitalização Sicred	4.890,96D	3.887,37D
78	1.1.03	CREDITOS	3.132,67D	334,00D
1317	1.1.03.001	ADIANTAMENTOS	3.132,67D	0,00
94	1.1.03.001.001	Adiantamento a Empreg	3.132,67D	0,00
2174	1.1.03.004	OUTROS	0,00	334,00D
1670	1.1.03.004.001	Depositos a Compensar	0,00	334,00D
1792	1.1.04	DESPESAS DO EXERCICIO SEGUINTE	2.010,55D	2.266,64D
2175	1.1.04.001	OUTRAS	2.010,55D	2.266,64D
1975	1.1.04.001.001	DPVAT a Apropriar	0,00	228,66D
1974	1.1.04.001.001	Licenciamento a Apropriar	0,00	12,40D
1793	1.1.04.001.001	Seguros a Apropriar	2.010,55D	2.025,58D
132	1.2	NAO CIRCULANTE	813.329,74D	874.331,37D
159	1.2.02	IMOBILIZADO	813.329,74D	874.331,37D
2418	1.2.02.001.001	Consortio	5.369,61D	1.423,18D
175	1.2.02.001.001	Edificacoes	501.314,03D	501.314,03D
2292	1.2.02.001.001	Edificações escritorio	211.035,83D	211.035,83D
1799	1.2.02.001.001	Equipamentos de Computação	63.747,92D	54.047,92D
183	1.2.02.001.001	Maquinas e Equipamentos	260.134,68D	253.684,68D
191	1.2.02.001.001	Movels e Utensilios	246.075,07D	229.228,72D
2077	1.2.02.001.001	Telefone	1.800,00D	1.800,00D
167	1.2.02.001.001	Terrenc	5.000,00D	5.000,00D
205	1.2.02.001.001	Veiculos	121.095,32D	121.095,32D
213	1.2.02.002	(-) DEPRECIACÃO ACUMULADA	602.242,72C	504.298,31C
1010	1.2.02.002.001	(-) Dep Acum Máquinas e Equipamentos	219.715,12C	205.050,07C
2145	1.2.02.002.001	(-) Dep Acum Telefones	911,00C	551,00C
1970	1.2.02.002.001	(-) Dep. Acum. Equipamentos de Computação	25.154,67C	13.930,87C
1012	1.2.02.002.001	(-) Dep. Acum. Veículos	50.560,25C	30.569,21C
1011	1.2.02.002.001	(-) Dep.Acum. Móveis e Utensílios	105.741,44C	82.530,92C
1009	1.2.02.002.001	(-) Depreciação Acum. Edificações	200.160,24C	171.666,24C
1598	1.2.03	INTANGÍVEL	0,00	0,00
1599	1.2.03.001.001	Sistemas	65.700,00D	65.700,00D
1600	1.2.03.002	(-) AMORTIZAÇÃO ACUMULADA	65.700,00C	65.700,00C
1601	1.2.03.002.001	(-) Amortização Acumulada Sistemas	65.700,00C	65.700,00C

CódigoClassificação	Descrição	2017	2016
		31/12/2017	31/12/2016
221 2	PASSIVO	1.335.129,26C	1.706.026,01C
230 2.1	CIRCULANTE	164.912,66C	135.611,39C
1017 2.1.01	OBRIGAÇÕES DE CURTO PRAZO	164.912,66C	135.611,39C
874 2.1.01.001	FORNECEDORES	21.846,22C	10.353,67C
26372.1.01.001.001	ANEL MARCAS E PATI	1.128,00C	0,00
22312.1.01.001.001	AUTO ESCOLA G	0,00	720,00C
939 2.1.01.001.001	AUTO POSTO DARIO	231,10C	0,00
902 2.1.01.001.001	BRASIL TELECOM S.A. - OI	251,38C	324,30C
903 2.1.01.001.001	CASAN	220,17C	238,50C
901 2.1.01.001.001	CELESC DISTRIBUIÇÃO S.A.	1.982,93C	1.992,25C
16172.1.01.001.001	COMERCIAL DE GAS SANRAVI	663,00C	250,00C
14762.1.01.001.001	COMERCIAL ELETRICA SÃO PEDRO - CELESP	1.116,00C	0,00
25192.1.01.001.001	DEDETIZADORA TROMBIM LTDA ME	0,00	830,00C
12772.1.01.001.001	DELTA PRINT EDITORA E SERVIÇOS GRAFICOS	904,36C	0,00
995 2.1.01.001.001	DELUPO - A. SILVA FERRAGENS LTDA	0,00	1.288,14C
13762.1.01.001.001	DRª LAURA MEDICINA E SEGURANÇA DO TRABAL	0,00	15,00C
23562.1.01.001.001	EDER LUIZ ME	0,00	750,00C
15902.1.01.001.001	EMBRATEL TELEFONIA	0,00	134,85C
16742.1.01.001.001	EMP BRAS DE CORREIOS	0,00	45,70C
21802.1.01.001.001	ESCRITOLANDIA COM DE MOVEIS E EQUIPAMEN	0,00	290,00C
16932.1.01.001.001	GESEIL DA SILVEIRA GONÇALVES	0,00	1.000,00C
22842.1.01.001.001	JJ PRODUTOS DE LIMPEZA	0,00	95,00C
26082.1.01.001.001	KELEN LAURINDO VIEIRA	1.500,00C	0,00
26512.1.01.001.001	LIRI TRANSFORMADORES LTDA	4.300,00C	0,00
983 2.1.01.001.001	MERCEARIA E LANCHONETE JORDANA LTDA ME	0,00	710,00C
25332.1.01.001.001	MERCOSUL VEICULOS LTDA	455,20C	0,00
25402.1.01.001.001	MOPEN MANUTENCAO E OPERAÇÃO DE EQTOS	2.900,00C	0,00
25642.1.01.001.001	NET+PHONE TELECOMUNICAÇÕES LTDA	124,90C	0,00
19652.1.01.001.001	RF SUL COMERCIO DE CAMINHOS	0,00	985,90C
17152.1.01.001.001	RRV TINTAS LTDA	2.706,00C	0,00
20712.1.01.001.001	SUL PISOS MATERIAL DE CONTRUÇÃO	2.825,00C	0,00
16162.1.01.001.001	VIGILANCIA TRIANGULO	538,18C	684,03C
311 2.1.01.004	IMPOSTOS E TAXAS A RECOLHER	59.247,37C	49.183,30C
25382.1.01.004.001	Cofins a pagar	1.266,81C	0,00
12032.1.01.004.001	Contribuição Sindical a Pagar	279,58C	228,94C
272 2.1.01.004.001	F.G.T.S a Pagar	5.145,90C	4.745,80C
280 2.1.01.004.001	I.N.S.S. a Pagar	5.416,42C	5.386,21C
302 2.1.01.004.001	Imposto de Renda a Pagar	4.950,30C	2.802,17C
299 2.1.01.004.001	P.I.S. a Pagar	42.188,36C	36.020,18C
2146 2.1.01.005	SALARIOS E ORDENADOS A PAGAR	43.208,17C	28.978,64C
10142.1.01.005.001	Prest. Serviço Autônomo	7.431,08C	1.937,33C
920 2.1.01.005.001	Rescisão	8.096,91C	0,00
264 2.1.01.005.001	Salários e Ordenados a Pagar	27.680,18C	27.041,31C
2147 2.1.01.006	PROVISAO DE FERIAS E 13º SALARIO	36.929,66C	46.614,68C
864 2.1.01.006.001	Provisao de ferias c/ 1/3	34.032,88C	42.607,30C
865 2.1.01.006.002	Provisao FGTS s/ferias c/ 1/3	2.896,78C	4.007,38C
2148 2.1.01.007	OUTRAS	3.681,24C	481,10C
10182.1.01.007.001	Cheques à pagar	3.681,24C	481,10C
337 2.3	PATRIMONIO SOCIAL	1.170.216,60C	1.570.414,62C
1367 2.3.01	PATRIMONIO SOCIAL LIQUIDO	1.570.414,62C	817.620,79C
1368 2.3.01.001	Patrimônio Social	1.570.414,62C	817.620,79C
345 2.3.02	SUPERAVIT / DEFICIT	400.198,02D	752.793,83C
353 2.3.02.001	Superavit/Deficit Acumulado	0,00	352.928,56C
354 2.3.02.003	Superavit/Deficit do Exercício	400.198,02D	399.865,27C

A group of diverse young children, including boys and girls of various ethnicities, are smiling and looking towards the camera. They are wearing colorful clothing like jackets and sweaters. The background is slightly blurred, focusing attention on the children.

Relatório **Socioambiental** **2017**



ABADEUS

O AMOR QUE TRANSFORMA



ABADEUS

O AMOR QUE TRANSFORMA



(48) 3462-2080



abadeus@abadeus.com.br



Rua Maria Salete de Oliveira, 422.
Cristo Redentor, Criciúma/SC - CEP.: 88816-228



www.abadeus.com.br



MOVIMENTO NACIONAL ODS
NÓS PODEMOS SANTA CATARINA
OBJETIVOS DE DESENVOLVIMENTO SUSTENTÁVEL



RESPONSABILIDADE
SOCIAL
Certificação